

周礼疏

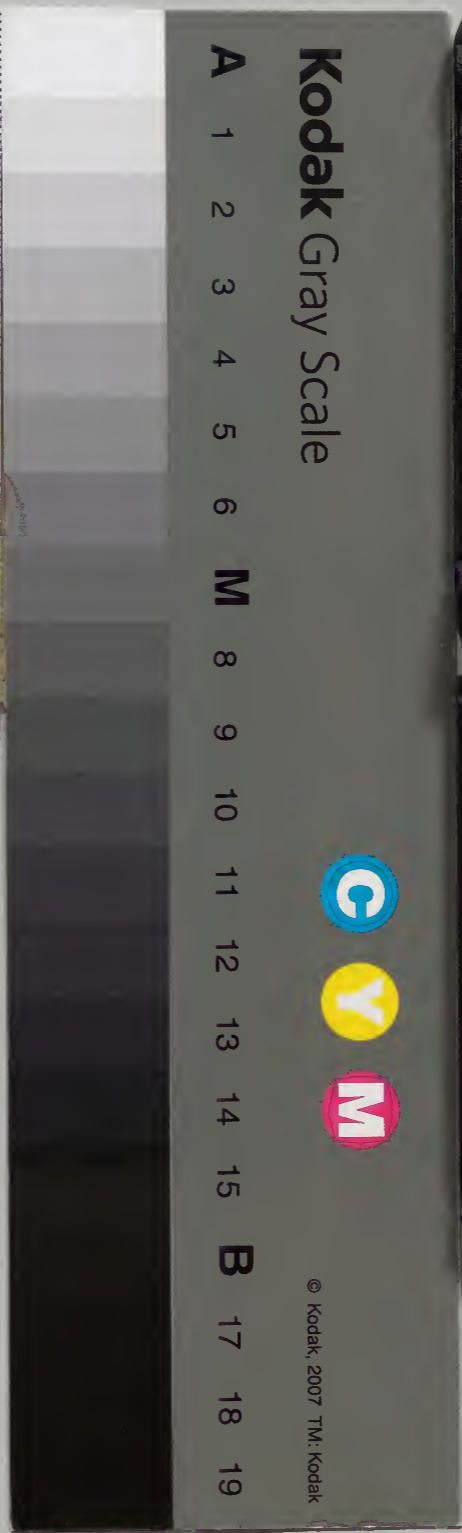
内閣文庫			
二七六函	一〇二	一	漢書
一〇九	二三	二	
一〇	架冊	架冊	架冊

太政官文庫			
一〇四	一〇三	一〇二	漢書門
九	二	三	
冊	架	函	冊

十三經註疏

内閣文庫	
番號	漢 1023
冊數	149 ( 42 )
函號	276 23

六



周禮註疏卷第十一

明治十年

漢鄭氏註

唐賈公彥疏

小司徒之職掌建邦之教法以稽國中及四郊都鄙之  
夫家九比之數以辨其貴賤老幼廢疾凡征役之施  
舍與其祭祀飲食喪紀之禁令

言男女世鄭司農云九比謂九夫爲井玄謂九比者

冢宰職出九賦者之人數也貴謂爲卿大夫賤謂占  
會販賣者廢疾謂癱病也施當爲弛

○此毗志反下同施式氏反

小司徒至禁令○釋曰小司徒謂賦大司徒之事  
法言建者非但訓誨大司徒亦得專其事云以稽國  
中及四郊都鄙者大司徒掌邦國都鄙此小司徒亦  
掌之稽考也故亦考其國中及四郊但國中與四郊  
皆是六鄉之民所居也併言都鄙者司徒是主土地  
之官故亦兼主采地之法云之夫家九比之數者謂  
國中及四郊都鄙之內夫家男女九賦校比人民之  
數云辨其貴賤老幼廢疾者辨猶別也謂別其貴賤  
老幼廢疾合科役者科役之云凡征役之施舍者征  
謂稅之役謂徭役施舍者貴與老幼廢疾不科役故  
言弛也云與其祭祀者謂鄉中州祭社黨祭宗族祭  
步飲食者謂若行鄉飲酒及族食喪紀者謂若四閭  
為族使之相葬之等禁令者祭祀已下皆有禁令不  
使失禮法○稽猶至為弛○釋曰夫家猶言男女  
者夫是丈夫則男也春秋傳曰云男有室女有家婦  
人稱家故以家為女鄭司農云九此謂九夫為井後  
鄭不從者以經掌國中及四郊即是六鄉之內但

與公邑並為溝洫無井田之法故後鄭不從玄謂九  
比者冢宰職出九賦者之入數也者案大宰云九賦  
斂財賄一曰邦中之賦二曰四郊之賦三曰邦甸之  
賦四曰家稍之賦五曰邦縣之賦六曰邦都之賦與  
此文國中四郊都鄙其事相當故知此九比出九賦  
者之人數云貴謂為卿大夫賤謂占會販賣者鄭解  
諸文貴賤相對皆以為貴謂卿大夫賤謂士獨此賤  
為古會販賣者以其此經論九賦之事案太宰九賦  
有幣餘之賦幣餘謂古賣國之斥幣此經貴與老幼  
廢疾皆施舍無賦唯此賦當彼幣餘之賦故為販賣  
者解之云施當為弛者周禮上下但言乃頒比法于  
為弛舍者皆經為施字鄭皆破從弛  
六鄉之大夫使各登其鄉之衆寡六畜車輦辨其物  
以歲時入其數以施政教行律令  
也衆寡民之多少物家中之財歲時入其數若今四

時言事 ○畜許六反乃頒至徵令 ○釋曰言乃頒  
 謂若下經五人為伍五伍為兩是也六鄉大夫皆六  
 命卿為之小司徒為校比之法頒于六鄉大夫又云  
 使各登其鄉之眾寡六畜車輦者眾寡據人民六畜  
 者馬牛羊豕犬雞車謂草車及大車輦人挽行又辨  
 其物者謂辨其家中財物多少以歲之四時具錄其  
 數入小司徒以施政教者小司徒所施政教依其數  
 而施行之云以行徵令者以徵索於民及所施政令  
 亦據民物等數而行之故云行徵令也 ○登成也  
 至言事 ○釋曰云登成也成猶定也者人畜眾寡其  
 數不恒家家條錄數而比之則得成故登為成也定  
 也云眾寡民之多少者謂六口已上為多五口已下  
 為少云物家中之財者經既言六畜車輦下別云辨  
 其物明物是家中之財云歲時入其數若今四時言  
 事者漢承周後皆四時入其數今時日役簿皆在於  
 冬代異時殊 故有草別也 及三年則大比大比則受邦國之比矣

**大比**謂使天下更簡閱民數及其財物也受邦國  
 之比要則亦受鄉遂矣鄭司農云五家為比故以此

為名今時八月案比是也要謂其簿

一聞天道有成及至也每至三年則大案比戶口大  
 比之時則天下邦國送要文書來入小司徒故大比  
 則受邦國之比要也 ○大比至其簿 ○釋曰云大  
 比謂使天下更簡閱民數及其財物也者上經頒比  
 法每歲之四時簡閱眾寡及其物等此經三年大比  
 并天下邦國而言故鄭云大比謂使天下更簡閱民  
 物及其財物鄭不言六畜車輦者文畧亦簡閱可知  
 云受邦國之比要則亦受鄉遂矣者此經但受邦國  
 比要上經直言頒比法於六鄉以歲時入其數不言  
 三年大比故知此文舍鄉遂也故云亦受鄉遂矣鄭  
 司農云五家為比故以此為名者凡言比者是按比  
 之言但五家為比者案比之法從少至多以五家為

始故以此為名云今時八月案此是也者漢時八月案此而造籍書周以三年大比未知定用何月故司農以漢法八月况之云要謂其簿者謂乃會萬民之若今之造籍戶口地宅具陳於簿也

卒伍而用之五人為伍五伍為兩四兩為卒五卒為一旅五旅為師五師為軍以起軍旅以作田役以此進

胥以令貢賦注用謂使民事之伍兩卒旅師軍皆眾

之名兩二十五人卒百人旅五百人師二千五百人軍萬二千五百人此皆先王所因農事而定軍令者

也欲其恩足相恤義足相救服容相別音聲相識作為也役功力之事追逐憲也春秋莊十八年夏公

戎于濟西胥伺捕盜賊也貢嬪婦百工之物賦九賦

也鄉之田制與遂同○卒子忽反下乃會至貢賦皆同別彼列反釋曰小司

徒佐大司徒以掌六鄉六軍之士出自六鄉故預配

卒伍百人為卒五人為伍也而用之者即軍旅出役

是也五人為伍者下文云凡起徒役無過家一人六

鄉之內有比閭族黨州鄉一鄉出一軍六鄉還出六

軍今言五人為伍者五家為比家出一人則是一比

也在家為比在軍為伍伍者聚也五伍為兩者在鄉

五比為閭閭二十五家也在軍五伍為兩兩二十五

人也四兩為卒者在鄉四閭為族族百家也在軍四

兩為卒卒百人也五卒為旅旅五百人也五旅為師師

五黨為州州二千五百家在軍亦五旅為師師亦二

千五百人在軍五師為軍軍亦萬二千五百人也以起

以此追胥者追謂逐寇胥謂伺捕盜賊以令貢賦者  
 依鄉中家數而施政令以貢賦之事○國用至遂同  
 釋曰用謂使民事之者謂使人為事即軍旅田役  
 是也云兩二十五人已下案經五人為伍轉相增數  
 從五人為伍至五師為軍數可知也云此皆先王所  
 因農事而定軍令者也者案管子書云因內政寄軍  
 令謂在鄉五家為比以營農事比長領之及其出軍  
 家出一人五人為伍則為伍長領之在家閭胥領一  
 閭在軍則為兩司馬領之在家為族師在軍為卒長  
 在家為黨正在軍為旅師在家為州長在軍為師帥  
 在鄉為大夫在軍為軍將自伍長已上全與此文不  
 同者鄭君以義言之非彼正文也云欲其恩足相恤  
 至音聲相識言此者解因內政寄軍令之意不使異  
 人間雜於中也云追逐寇也又引春秋莊公十八年夏  
 與田不同也云追逐寇也又引春秋莊公十八年夏  
 公追戎于濟西者案彼傳戎侵魯魯公追之出境服  
 氏云桓公為好莊公獨不能脩而見侵濟西曹地  
 梁云其不言戎之伐我何也以公之追之不使戎

於我也于濟西者大之也引之者證追是逐寇也云  
 胥伺捕盜賊也者以追既為逐寇胥為伺捕盜賊可  
 知云貢嬪婦百工之物者案大宰九職之貢有九此  
 貢獨云嬪婦百工二者此六鄉之貢不論地事則所  
 令之貢亦不及地貢也故以此二事當之云賦九賦  
 也者案太宰九職一曰邦中二曰四郊二者之賦在  
 六鄉之內此經既論六鄉之賦不得有三曰邦甸已  
 下若然此唯有二賦而云九賦者二賦是九賦中物  
 故總云九賦也云鄉之田制與遂同者此經之內不  
 見田制案遂人職云夫間有遂遂上有徑十夫有溝  
 溝上有畛百夫有洫洫上有涂千夫有澮澮上有道  
 萬夫有川川上有路是其遂制也故云鄉之田制與  
 遂同案鄭註遂之軍法如六鄉者以其遂內不見出  
 軍之法唯有田制而已故知遂之軍法如六鄉若然  
 彼此各舉一乃均土地以稽其人民而周知其數上  
 邊互見為義

地家七人可任也者家三人中地家六人可任也者

二家五人下地家五人可任也者家二人均平也

周猶徧也一家男女七人以上則授之以上地所養

者眾也男女五人以下則授之以下地所養者寡也

正以七人六人五人為率者有夫有婦然後為家自

二人以至於十為九等七六五者為其中可任謂丁

強任力役之事者出老者一人其餘男女強弱相半

其大數○徧音遍七人乃均至二人○釋曰言乃

掌其土地人民之數故制上地中地家六人者此謂中地  
云均上地也云以稽其人民者既給土地則據土地  
計考其人民可任不可任之事云而周知其數者而  
周徧知其人數云土地家七人者凡給地有九等此

據中地三等而中地之上所養者七人云可任也者

家三人者七人之中一人為家長餘六人在強弱半

強而可任使者家三人云中地家六人者此謂中地

之中所養者家六人云可任也者二家五人者六人

之內一人為家長餘五人在強弱半不可得言可任

者二人半故取兩家併言可任者二家五人云下地

家五人者謂中地之下所養者五人云可任也者家

二人者五人之內一人為家長餘四人在強弱半故

云可任者家二人○均平至大數○釋曰云正以

七人六人五人為率者有夫有婦然後為家自二人

以至於十為九等七六五者為其中者案王制百畝

之分上農夫食九人其次食八人其次食七人其次

食六人其次食五人彼言五等此云七六五三等其

人不同故鄭為九等計之此經皆云家故鄭云有夫

有婦乃成家從此二人為一等至十人則為九等自

二人三人四人下地之三等也五人六人七人是

中地之三等八人九人十人是上地之三等此經唯

言七六五者據中地之三等則知有上地中地之三

等則知有上地中地之三等則知有上地中地之三

等則知有上地中地之三等則知有上地中地之三

等則知有上地中地之三等則知有上地中地之三

等則知有上地中地之三等則知有上地中地之三

等故鄭云七六五者為其中若然王制不云上上之地食十人又不云其次食四人其次食三人其次食二人直言自九以至五不言九等者彼欲取下士農上農夫食九人自府史胥徒四者食八人七人六人五人五等人與此五等農夫相當故不言其餘四者又襄公二十五年楚蔣掩書土田度山林鳩藪澤辨京陵表淳鹵數疆潦規偃豬町原防牧隰臯井衍沃以授子木禮也此九等是楚之地善惡有九等與此不同鄭註尚書云賦之差上上出九夫稅上中出八夫稅為九等者以九州出賦多少不同有九等故鄭若以井田美惡為九等計之非是貢地之差也云出老者一人其餘男女強弱相半其六數者但一家之內二人至十人或男多女少或女多男少不可齊準今皆以強弱半者周公設法據其大數故鄭云其大也凡起徒役毋過家一人以其餘為羨唯田與追胥竭作鄭司農云羨饒也田謂獵也追追寇賊也竭

作盡行

毋音無

凡起至竭作

釋曰云凡起徒

役毋過家一人者謂起民徒役

作之毋過家一人以其餘為羨者一家兄弟雖多除一人為正卒正卒之外其餘皆為羨卒云唯田與追

胥竭作者田謂田獵追謂逐寇胥謂捕盜賊竭盡也作行也非直正卒一人羨卒盡行以其用與追胥

之人多故也此謂六鄉之內上劑致昨一人為正卒其餘皆為羨卒若六遂之內以下劑致昨一人為正

卒一人為羨卒其餘皆為餘夫饒遠故也凡用衆庶則掌其政教與其戒

禁聽其辭訟施其賞罰誅其犯命者命所以誓告

之凡用至命者釋曰言凡用衆庶者則上經所

鄉六鄉衆是已民故用衆庶之時則掌其政教與其戒禁又聽斷其賞罰又誅責犯命者命所以誓

告之釋曰所誓告者謂若大司馬尊吏聽誓於陳

前司徒北面以誓之小子斬牲左右以狗陳曰不用

及右闕



命者斬之是其 **凡國之大事致民大故致餘子** **大**

誓告之事也 事謂戎事也大故謂災寇也鄭司農云國有大事當

徵召會聚百姓則小司徒召聚之餘子謂羨也玄謂

餘子卿大夫之子當守於王宮者也 **凡國至餘子**

之大事者謂有兵戎之大事出征之時云致民者謂

有兵戎大事於六鄉之內發起民徒云大故致餘子

者謂有災寇之事餘子卿大夫之子當大故之時

則致餘子與太子使宿衛也 **國大事至者** **釋**

曰知大事謂虎事者見左氏虎公傳云國之大事在

祀與戎此言致民明非祭祀是戎事可知故云大事

謂戎事也云大故謂災寇也考經云致餘子明大故

非王喪是水火之災及其兵寇司農云餘子謂羨也

者以其羨卒唯田與遺胥竭作乃使之此經大故不

合使羨故鄭不從之玄謂餘子卿大夫之子當守於

王宮者也是破司農之義 **乃經土地而井牧其田**

野九夫為井四井為邑四邑為丘四丘為甸四甸為

縣四縣為都以任地事而令貢賦凡稅斂之事 **此**

謂造都鄙也采地制井田異於鄉遂重立國小司徒

為經之立其五溝五塗之界其制似井之字因取名

焉孟子曰夫仁政必自經界始經界不正井地不均

穀祿不平是故暴君姦吏必慢其經界經界既正分

田制祿可坐而定也鄭司農云井牧者春秋傳所謂

及古閭

卷之二十一

及古閭

井衍沃牧隰臯者也玄謂隰臯之地九夫爲牧二牧而當一井今造都鄙授民田有不易有一易有再易通率二而當一是之謂井牧昔夏少康在虞息有田一成有衆一旅一旅之衆而田一成則井牧之法先古然矣九夫爲井者方一里九夫所治之田也此制小司徒經之匠人爲之溝洫相包乃成耳邑丘之屬相連比以出田稅溝洫爲除水害四井爲邑方二里四邑爲丘方四里四丘爲甸甸之言乘也讀如乘甸之甸甸方八里旁加一里則方十里爲一成積百井

九百夫其中六十四井五百七十六夫出田稅三十  
六井三百二十四夫治洫四甸爲縣方二十里四縣  
爲都方四十里四都方八十里旁加十里乃得方百  
里爲一同也積萬井九萬夫其四千九十六井三萬  
六千八百六十四夫出田稅二千三百四井二萬七  
百三十六夫治洫三千六百井三萬二千四百夫治  
澮井田之法備於一同今止於都者采地食者皆四  
之一其制三等百里之國凡四都一都之田稅入於  
王五十里之國凡四縣一縣之田稅入於王二十五

里之國凡四甸一甸之田稅入于王地事謂農牧衛  
 虞也貢謂九穀山澤之材也賦謂出車徒給繇役也  
 司馬法曰六尺為步步百為畹畹百為夫夫三為屋  
 屋三為井井十為通通為匹馬三十家士一人徒二  
 人通十為成成百井三百家草車一乘士十人徒二  
 十人十成為終終千井三千家草車十乘士百人徒  
 二百人十終為同同方百里萬井三萬家草車百乘  
 士千人徒二千人

○甸繩證反夫仁音扶少康詩照  
 反下同澮乃經至之事○釋曰此小司徒佐大司  
 古外反徒掌其都鄙都鄙則三等采地是也匠

入營溝洫於田掌其經界故云乃經土地經謂為之  
 里數在土地之中立其里數謂井方一里邑方二里  
 之等是也云而井牧其田野者井方一里兼言牧地  
 是次田二牧當上地一井授民田之時上地不易家  
 百畝中地一易家二百畝下地再易家三百畝通率  
 三家受六夫之地一家受二夫與牧地同故云井牧  
 其田野此與下為總目云九夫為井者井方一里九  
 夫之田四井為邑者邑方二里四邑為丘者丘方四  
 里四丘為甸者甸方八里旁加一里則為十里之成  
 今不言十里成而言八里甸者成間有洫井間有溝  
 旁加一里者使治溝洫不出稅舉其八里之甸據實  
 出稅者而言四甸為縣者縣方十六里四縣為都都  
 方三十二里以任地事者謂若太宰九職任萬民謂  
 任役萬民使營地事云而令貢賦者貢則九職之貢  
 賦謂軍賦出車徒之等云凡稅斂之事者采地之中  
 皆為井田之法一井之田一夫稅入於官故云稅斂  
 之事○釋曰鄭知此謂造都鄙者  
 鄉遂公邑之中皆為溝洫之法此經謂井田之法故

知謂造都鄙也云采地制井田異於鄉遂者案遂人夫間有遂之等是溝洫法鄉田之制與遂同此經與匠人謂井田法其制與鄉遂不同故云采地制井田異於鄉遂也此雖不言異於公邑公邑亦與遂同故註匠人云異於鄉遂及公邑是也云重立國小司徒為經之立其五溝五塗之界者此鄭意匠人於都鄙之中營造溝洫此小司徒又經之立五溝五塗之界則經丘甸縣都並據境界而言但此都鄙是畿內之國小司徒與匠人共掌之云其制似井之字因取名焉者此解經井字謂正方一里之內方三百步百步為一截縱亦二截橫亦二截則為九夫夫名百步其中為井字故云似井字因取名焉為井田也云孟子曰已下至坐而定也者案孟子滕文公使大夫畢戰問孟子井田之法孟子對此辭孟子云經界者則此經九夫為井已下四縣為都以上故引以證之鄭司農云井牧者春秋傳所謂井衍沃牧隰臯者也司農引春秋者襄公二十五年楚蔣掩書土田之事井衍沃者衍沃謂上地不下曰衍饒沃之地九夫為

井牧隰臯者下澤曰隰近臯澤之地司農之意經有井牧故引以當之玄謂隰臯之地九夫為牧一牧而當一井今造都鄙授民田有不易者家有畝有一易者家二百畝有再易者家三百畝通率二而當一者是三家受六夫之地是隰臯之地二牧始當一井故云二而當一云是之謂井牧者此就足司農之義云昔夏后少康在虞思有田一成有眾一旅者此是哀公元年左氏傳伍員云昔過澆滅夏后相后緡方娠逃出自竇歸於有仍生少康焉為仍牧正澆使椒求之逃奔有虞為之庖正虞思於是妻之以二姚而邑諸綸有田一成有眾一旅是其事也言有田一成有眾一旅則地以上中下為率者以為其成方十里九百夫之地一旅五百夫故知是通率之通率之法正應四百五十人言一旅舉成數也亦容不易者多云一旅之眾而田一成則井牧之法先古然矣者鄭言此者井牧之法自夏而有非祇於周云九夫為井者方一里九夫所治之田也者一井之內地有九夫假令盡是上地不易家有百畝中一夫入於公四畔八

夫家治百畝尚無九夫所治况其中或有一易再易所取數更少今鄭云方一里九夫所治之田鄭據地有九夫而言非謂有九家也云此制小司徒經之者即此文乃經土地是也云匠人為之溝洫者案匠人云井間有溝成間有洫同間有澮是匠人為之溝洫也云相包乃成耳者司徒立其界匠人為其溝相包舍乃成其事耳云邑丘之屬者之屬中舍有甸及縣都云相連比井稅一出田稅者從井邑至縣都從內向外界相連比井稅一夫故言以出田稅云溝洫為除水害者尚書益稷云濬畎澮距川是其從畎遂溝洫次第入澮入川故云為除水害也云四井為邑方三里四邑為丘方四里四丘為甸之言乘也者欲見甸中出長轂一乘云讀如乘甸之甸者案哀十七年衛侯為處惺於藉圃成求令名者而與之始食焉太宰請使良夫良夫乘衰甸兩牡紫衣狐裘而至祖裘不釋劔而食大子數之三罪而殺之鄭休此而言也引之者證甸得為乘之義云甸方八里旁加一里則方十里為一成者欲就匠人解之匠人云成方十里

言四丘為甸與成其實一也故鄭覆解成與甸相表裏之意云積百井九百夫者但一成之內方十里開方之得百井并有九夫故云九百夫云其中六十井五里之內開方之八八六十四故云六十四井并有八里之內開方之八八六十四故云六十四井并有九夫故五百七十六夫井稅一夫故云出田稅云三十六井三百二十四夫治洫者此據甸方八里之外四面加一里為成而言成有百井中央八里除六十四井餘有三十六井并有九夫故三百二十四夫治洫不使稅鄭言此者見經四丘為甸據實出稅而言故不言成也若然方里為井井間有溝溝廣四尺深四尺方十里為成成間有洫廣八尺深八尺治溝洫者皆不出稅獨言治洫者據外而言其實治溝亦不出稅總在六十四井之內以洫言之矣云四甸為縣方二十里者甸方八里縣應方十六里云方二十里據通治洫旁加一里為成而言云四縣為都方四十里者縣方二十里四縣為都故方四十里云四都方八十里者自此已上並據通治洫而言云旁加十里

乃得方百里爲一同也者案匠人方百里爲一同同間  
 有澮今言乃得方百里爲一同者就匠人爲同解之  
 云積萬井九萬夫者據百里開方而言百里者縱橫  
 各百一行方一里者百百行故萬井一井有九夫故  
 有九萬夫云其四千九十六井三萬六千八百六十  
 四夫出田稅者此據從甸方八里出田稅四甸爲縣  
 縣方十六里四縣爲都都方三十二里四都方六十  
 四里據六十四里之內開方之縱橫各一里一截爲  
 六十四井井有九夫四千九十六井計得三萬六千八  
 百六十四夫是實出田稅者云二千三百四井二萬  
 七百三十四夫治洫者此據甸方八里旁加一里爲  
 成是不出稅治洫之夫而言之也從四成積爲一縣  
 縣方二十里四縣爲都都方四十里四都方八十里  
 開方之縱橫各一里一截爲八十截一行八十井八  
 八六十四爲六千四百井就裏除四千九十六井其  
 餘二千三百四井和井有九夫二千三百四井爲二  
 萬七百三十六夫不出稅使之治洫也云三千六百

井三萬二千四百夫治澮者此據四成爲縣縣方二  
 十里二十里更加五里卽爲大夫家邑也縣方二十  
 五里四縣是小都五里是六卿之采地四都爲方  
 百里一同卽爲三公王子弟之采地但據百里  
 開方之卽爲萬井就萬井之內除去六千四百井其  
 餘三千六百井和井有九夫則爲三萬二千四百夫  
 不出稅使之治澮云井田之法備於一同者案匠人  
 云井間有溝成間有洫同間有澮是井田之法備於  
 一同也云今止於都者采地食者皆四之一者解此  
 四縣爲都據小都五十里而言是止於都也以其采  
 地食者皆四分之一稅入天子故云采地食者皆四  
 之一也案上諸男之地亦四之一故云采地食者皆  
 四之一云其制三等者謂家邑小都大都云百里之  
 國凡四都一都之田稅入於王者百里國謂大都也  
 四都謂方五十里者四小都成一大都一都之田稅  
 入王其餘三都留自入云五十里之國謂小都一縣  
 之田稅入於王者五十里之國謂小都一縣田稅入  
 於王餘三縣留自入云二十五里之國凡四甸一甸  
 及古

之田稅入於王者二十五里之國謂家邑也四甸之  
 中以一甸之稅入于王其餘三甸留自入鄭具言此  
 者欲見四丘為甸是家邑據稅於王者而言四甸為  
 縣是亦據一縣稅入於王者而言故鄭云井田之法  
 大都亦據一都稅入於王者而言故鄭云井田之法  
 備於一同今止於都者采地之稅四之一故以此解  
 之云地事謂農牧衡虞也者謂采地之中亦有九職  
 農則三農生九穀牧則數牧以蕃鳥獸衡虞則虞衡  
 作山澤之材九職唯言此三者以其經言地事故舉  
 以言之其餘六者略而不言矣云貢謂九穀山澤之  
 材也者此貢還出於農衡地事既無九職則貢中亦  
 無九貢也六賦謂出天子之法故以賦為軍賦解之若  
 內無口賦出錢入天子之法故以賦為軍賦解之若  
 然太宰九賦四曰家稍之賦五曰邦縣之賦六曰邦  
 都之賦者謂三等采地之外皆有公邑公邑之內口  
 率賦錢入於王家但公邑無名故釐三等之號以表  
 之故禮雜問志云稍縣都鄙地有公邑之民口率出  
 泉於王也邦國都無口率之賦唯有軍賦草車四馬

士徒而已是也故此鄭引司馬法證之司馬法者齊  
 景公時大夫田穰苴作司馬法至六國時齊威王大  
 夫等追論古法又作司馬法附于穰苴言穰苴為夫  
 謂一夫之地方百步夫三為屋屋具也具出穀稅屋  
 三為井者謂九夫為井似井字云井十為通者據一  
 成之內一里一截縱橫各十截為行一行十井十行  
 據一成一畔通頭故名井十為一通通為匹馬者十  
 井之內并有九夫十井為九十夫之地宮室塗巷三  
 分去一惟有六十夫地在不易一易再易通率三夫  
 受六夫之地三十夫受六十夫之地唯三十家使出  
 馬一匹故云通為匹馬云士一人徒二人三十家出  
 三人士謂甲士徒謂步卒云通十為成成百井三百  
 家草車一乘士十人徒二十人者一成之內有十通  
 言三百家者亦如前通率法一成之內地有九百夫  
 宮室塗巷三分去一不易一易再易通率二而當一  
 故一成唯有三百家草車一乘士十人徒二十人此  
 謂天子畿內采地法鄭註論語道千乘之國亦引司  
 馬法彼是畿外邦國法彼草車一乘甲士三人步卒

七十二人甲士少步卒多此士十人徒二十人比畿外甲士多步卒少外內有異故也云十成爲終者謂同方百里之內十里一截爲縱橫各十截爲十行行別十成言十成爲終據同一畔終頭而言云終千井者十成成百井故千井三千家草車十乘士百人徒二百人云十終爲同同方百里者謂之爲同者取象雷震百里所聞同故各百里爲同故云十終爲同同方百里萬井也云三萬家草車百乘士千人徒二千人者所計皆如上一成爲法其餘可知凡出軍之法先六鄉賦不止次出六遂賦猶不止徵兵於公邑及三等采賦猶不止乃徵兵於諸侯大國三軍次國二軍小國一軍此軍等皆出於鄉遂賦猶不止則諸侯有遍境出之法則乃分地域而辨其守施其職而平千乘之賦是也

**其政** 分地域謂建邦國造都鄙制鄉遂也辨其守謂衡虞之屬職謂九職也政稅也政當作征故書城

爲邦杜子春云常爲城

○政依注音征 乃分至其政○釋曰小司徒佐大司徒

徒主土地言分地域者謂建邦國之等各有營城遠近疆界辨其守者謂邦國都鄙之內所有山川使衡虞守之故云辨其守也施其職者謂施民者之職平其政者天下所有征稅皆均平之○釋曰鄭知分地域謂建邦國造都鄙制鄉遂者案大司徒職掌天下土地之圖周知人民之數小司徒佐之明分地域者亦普及天下也是以知分地域之中有畿外邦國畿內都鄙及六鄉六遂鄭雖不言公邑地域之中亦舍有四等公邑可知云辨其守謂衡虞之屬者以其山林川澤皆使其地之民守之故其官川衡林衡山虞澤虞之官主當云職謂九職者此經皆論地事故知職是九職任萬民者也云政稅也者以其經文承九職之下而云平其政者即是平九職之稅故云政稅也但經云政教之政故云政當作征以爲征字也云故書城爲邦杜子春云讀爲城者故書云分地邦非其義意故子春還從城凡小



祭祀奉牛牲羞其肆

小祭祀王玄冕所祭

歷反肆託

**釋**凡小至其肆。釋曰：大司徒云：祀五帝奉牛牲羞其肆。其肆，今於小祭祀則小司徒奉牛牲羞其肆。○

**注**小祭至所祭。釋曰：案司服職云：羣小祀則玄冕。彼注云：小祭祀林澤百物，其於天神亦有小祀，則風師、雨師之等。小祭祀既用牛，則王之祭祀無不用牛者。案酒正：詩以六冕羞之，絺冕所祭亦入小祀。中今鄭不言之者，以其社稷五祀於祭饌之事，入次祀中，故宗伯云：血祭祀社稷五祀五歲，故於此奉牛牲不言。

**疏**小賓客令野脩道委積。小賓客諸侯之使臣。○使所。小賓至委積。釋曰：案大司徒職：大賓客、小賓客諸侯使卿大夫來聘，故小司徒令野脩道。委積，謂五等諸侯來朝者，此小委積。小司徒註：令遺人此，雖無註，亦與彼同。○

**疏**旅帥其衆庶。帥帥而致於大司徒。○徒。○澤。○

大司徒職：大軍旅以旗致萬民，明此大軍旅帥其衆庶者，小司徒於六鄉之內帥其衆庶，致與大司徒可。

如小軍旅巡役治其政令。巡役小力役之事，則巡行之。○行。下。小軍至政令。○釋曰：案大司徒職：大軍旅巡役小軍旅，謂使臣征伐對大軍旅，天子親行。○

釋曰：此經小軍旅，謂使臣征伐對大軍旅，天子親行。此經巡役，文承小軍旅下，故知小功役之。○

役治其政教。喪役正棺引窆，復土。○窆。彼驗反。劉音。○

音服。○大喪至政教。○釋曰：云大喪者，謂王喪帥邦事，因即治其政教。○

大喪所役不據初死，以其初死所役無多，故據葬時而言。言正棺者，謂若七月而葬，朝廟之時，正棺於廟。引謂葬時引柩車自廟至壙，窆謂下棺於坎。天子六

引謂葬時引柩車自廟至壙，窆謂下棺於坎。天子六

引謂葬時引柩車自廟至壙，窆謂下棺於坎。天子六

引謂葬時引柩車自廟至壙，窆謂下棺於坎。天子六

引謂葬時引柩車自廟至壙，窆謂下棺於坎。天子六

引謂葬時引柩車自廟至壙，窆謂下棺於坎。天子六

引謂葬時引柩車自廟至壙，窆謂下棺於坎。天子六

引謂葬時引柩車自廟至壙，窆謂下棺於坎。天子六

引謂葬時引柩車自廟至壙，窆謂下棺於坎。天子六

引謂葬時引柩車自廟至壙，窆謂下棺於坎。天子六

引謂葬時引柩車自廟至壙，窆謂下棺於坎。天子六

引謂葬時引柩車自廟至壙，窆謂下棺於坎。天子六

-2 242 35 836" data-label="Text">

引謂葬時引柩車自廟至壙，窆謂下棺於坎。天子六

紼四碑皆碑挽引而下棺云復土者掘坎之時掘土向外下棺之後反復此上以為丘陵故云復土也

**凡建邦國立其社稷正其畿疆之封** 畿九畿 凡

至之封○釋曰言邦國者謂立畿外諸侯邦國立其社稷者諸侯亦有三社三稷謂國社侯勝國之社皆有稷配之言立其社稷謂以文書法度與之不可國

國身往也正其畿疆者謂九畿畿上皆有疆界封樹以爲阻固也○**畿九畿**○釋曰案司馬除王畿以外仍有九畿謂侯甸男采衛要以內六服爲中國其

外更言夷鎮蕃三服爲夷狄王畿四面皆**凡民訟以**有此九畿相去各五百里故云畿謂九畿

**地比正之** 鄭司農云以田畔所與比正斷其訟斷

反亂 **地訟以圖正之** 地訟爭疆界者圖謂邦國本

圖 **凡民至圖正之**○釋曰民訟六鄉之民有爭訟之事是非難辨故以地之比隣知其是非者云

正斷其訟地訟以圖正之○**地訟至本圖**○釋曰

言地訟爭疆界者謂民於疆界之上橫相侵削者也

圖謂邦國本圖者凡量地以制邑初封量之時即**歲**

有地圖在於官府於後民有訟者則以本圖正之

**終則攷其屬官之治成而誅賞** 治成治事之計治

直吏反 **歲終誅賞**○釋曰歲終者謂周之歲終

下文同 **建亥之月**則考其屬官之治成者屬官謂

教官六十成謂計簿正所治計會文書而誅賞者據

其考狀有罪則誅責之有功則賞之○**治成治事**

之計○釋曰知治成是治事之計者案宰夫職歲計

言會月計言要日計言成故知此成是治事之計也

**令羣吏正要會而致事** 羣吏謂當職之官此亦

是歲終之時正要會而致事者上經或據日小成之

計此言要會謂是日計歲計總爲簿書而致其事之

功狀以**正歲則帥其屬而觀教法之象**狗以木鐸曰

待考也

不用法者國有常刑令羣吏憲禁令脩法糾職以待

邦治憲表縣之正歲至邦治○釋曰大司徒以

歲建寅之月縣之此小司徒佐大司徒於正歲縣教

象之時率其六十官之屬於雉門之外而觀教法之

象也狗以木鐸已下者謂觀教象之時恐眾人雜合

不聽用其教而狗行振以木鐸使靜聽之告之曰不

用法者國有常刑言此者使人懼而用之又令羣吏

憲禁令者謂禁人使行不為非憲謂表懸之也謂若

小宰懸禁令文書使百官用云脩法糾職者謂脩其

法糾糾察職事以待邦治者以待國家有治則供之

○憲表縣之○釋曰此憲與布憲之字同彼是表

縣刑禁以示人此憲亦是將以示人故云憲表縣之

也及大比六鄉四郊之吏平教治正政事攷夫屋及

其衆寡六畜兵器以待政令四郊之吏吏在

之內主民事者夫三為屋屋三為井出地貢者三三

相任及大至政令○釋曰言及大比者亦是三年

之內比長閭胥已上布列在於四郊云平教治者以

其三年大比之時大黜陟之禮故斷其教治文書正

政事者復須正直其政事公狀考夫屋者考練其三

夫為屋出地貢之時以相保任不得隱誤及其衆寡

者謂人民多少六畜兵器者謂民之資生及征伐之

器以待政令者以待國家政令所須則供之也○

四郊至相任○釋曰四郊之吏吏在四郊之內主民

事者遠郊之外為六遂內為六鄉六鄉之民非直在

任據一井而言也似一井田之法亦八家  
勸一夫稅入於公相保任以出穀者也

鄉師之職各掌其所治鄉之教而聽其治聽評平察

之治直史反下鄉師至其治釋曰云各掌其

六鄉之治同所治鄉之教者鄉師四人其鄉

有六二人共主三鄉故言各掌其所治鄉之教也云

而聽其治者自鄉大夫以下至伍長各自聽斷其民

今鄉師又聽其治者恐鄉官有濫以國比之法以時

失審察之故鄭去聽謂平察之

稽其夫家眾寡辨其老幼貴賤廢疾馬牛之物辨其

可任者與其施舍者掌其刑令糾禁聽其獄訟施

舍謂應復免不給繇役復以國至獄訟釋曰

小司徒職云九比之數以辨其貴賤老幼廢疾此鄉

師以小司徒國比之法云以時稽其夫家眾寡者謂

四時稽考其夫家男女眾寡多少云辨其可任者謂

上地家七人可任者家三人之等云與其施舍者鄭

云謂應復免不給繇役即六役則帥民徒而至治其

上云廢疾老幼者是也

政令既役則受州里之役要以攷司空之辟以逆其

役事而至至作部曲也既已也役要所遣民徒之

數辟功作章程逆猶鉤考也鄭司農云辟法也婢亦

反大役至役事釋曰言大役者謂祭作隄防城

郭等大役使其民鄉師則於黨鄉之內帥民徒

而至於至謂至作所也云治其政令者於所帥民徒之

中政令也云既役則受州里之役要者所役之民出

於州里今欲鉤考作所功程須得所遣民徒本數故

云既役則受州里之役要則役人簿要云以考

司空之辟者辟謂功程司空主役作故將此役要以

鉤考司空之功程云以逆其役事者逆則鉤考也鉤

考也鉤

考役事者恐有濫失。○**而**而至至作部曲也。至法也。○釋曰云而。而至至作部曲也。者所管作之處。皆有部曲。分別故云。部曲也。云辟功。作章程者。功作之事。日以錄其程限。謂之章程。鄭司農云。辟法也。考功作章程。則是法於義得。凡邦事。令作秩敘。○事功力之事。通故引之在下。

秩常也。敘猶次也。事有常次。則不偏。○偏。鄙力反。其位反。

**凡**邦至秩敘。○釋曰。邦國也。凡。國家有功作之事。故云。邦事也。令作秩敘者。秩常也。功作之處。皆出

政令。使多少有常事。有次敘。故云。令作秩敘。○**事**功至偏。○釋曰。言事有常次。則不偏。置者。謂營作

之事。多少有常事。有次敘。則民不為偏。○**大**祭祀。羞牛牲共

**茅**。○杜子春云。菹當為菹。以茅為菹。若葵菹也。鄭

大夫讀菹為藉。謂祭前藉也。易曰。藉用白茅。无咎。云

謂菹士虞禮所謂。菹。荆茅長五寸。束之者。是也。祝設于几。東席上。命佐食取黍稷。祭于菹。三取膚。祭祭如初。此所以承祭。既祭。蓋束而去之。守祧職云。既祭。藏其隋。是與。○菹。子都反。一音子餘。反。或云。杜側魚反。鄭將呂反。菹。側魚反。藉如字。下皆慈夜反。

菹。子都反。又將呂反。荆音村。而去菹。呂反。○**大**祭至

祧。他彫反。隋。戚吁。恚反。劉相恚反。與音餘。○**茅**。菹。至

釋曰。案大司徒職云。奉牛牲。此又云。蓋牛牲者。鄉師

佐大司徒。故此云。蓋牛牲也。云共茅菹者。案甸師職

共蕭茅。彼直共茅。與此鄉師。鄉師得茅束而切之。長

五寸。立之。祭前以藉。祭故云。茅菹也。○**杜**。子至是

與。○釋曰。杜子春云。菹當為菹。以茅為菹。若葵菹者。

但茅草不堪食。故後鄭不從。鄭大夫讀菹為藉。謂祭

前藉。此後鄭從之。又引易曰。藉用白茅。无咎。者。太過

初六爻辭。引之者。證菹為藉之義。玄謂菹。士虞禮所

用。禮記

禮記

謂苴刈茅長五寸束之者是也引之者欲見其種為祭之藉此增成鄭大夫之義又云祝設于几東至所以承祭解所以藉祭之意云既祭蓋束而去之并引守祧職者欲見此是祭神之餘不可虛棄必當藏之所藏者即守祧職既祭藏其隋是也言隋者謂祭黍稷三及膚祭如初皆隋減以祭之故名為隋以其無正文故言蓋大軍旅會同正治其徒役與其輦輦戮與以疑也

其犯命者

輦駕馬輦人輦行所以載任器也止以

寫蕃營司馬法曰夏后氏謂輦曰余車殷曰胡奴車

周曰輦輦輦一斧一斤一鑿一裡一鋤周輦加二版

二築又曰夏后氏二十人而輦殷十八人而輦周十

五人而輦故書輦作連神司農云連讀為輦

○輦九玉反

輦音晚柳

大軍至命者○釋曰云大軍旅者謂王

有民徒使役皆出於鄉故鄉師治其徒役云與其輦

輦者輦駕馬所以載輦重輦所以載任器亦鄉師治

之故云與其輦輦也云戮其犯命者謂徒役之中有

犯教命者亦鄉師刑戮之○輦駕至為輦○釋曰

知輦是駕馬者以其輦是人輦行故輦是駕馬可知

知輦不駕牛者以其牛唯駕大車柏車等云所以載

任器也者謂任使之器則司馬法所云者是也引司

馬法曰夏后氏謂輦曰余車殷曰胡奴車者胡則北

狄是也周曰輦輦以其載束輦重云一裡者或解以

為輦也或解以為輦也輦輦亦不殊云周輦加二版

十人而輦以下亦是司馬法文以上說所載任器以

下說輦人多少前代寬質無版輦輦人多後代狹劣

此經輦一也又并見所載之器

大喪用役則帥其

及古制

民而至遂治之

治謂監督其事

治謂監督其事

事○釋曰言大

喪用役謂若喪時輓六引之等鄉之大夫既主鄉民

役用鄉民之時鄉師遂治之云治謂監督者謂監督

督察及葬執燹以與匠師御匱而治役匠師事官

之屬其於司空若鄉師之於司徒也鄉師主役匠師

主衆匠共主葬引雜記曰升正柩諸侯執紼五百人

四紼皆銜枚司馬執鐸左八人右八人匠人執紼以

御柩天子六引禮儀依此云鄭司農云翽羽葆幢也爾

雅曰燹翳也以指麾輓柩之役正其行列進退

反劉音毒匱音舊紼音弗翽劉音桃戚徒報及葬  
反羽音雨幢直江反行尸剛反下行列同

役○釋曰言及葬者及至葬引向曠執燹者燹謂葆

幢也鄉師執葆幢却行在柩車之前以與匠師御柩

謂在路恐有傾覆故與匠師御柩正其柩而治役者亦

謂監督役人也○匠師至進退○釋曰匠師事官

之屬者以其事官是主工匠之職此官又名匠師故

知匠師事官之屬官也云其於司空若鄉師之於司

徒也者地官之考稱鄉師春官之考稱肆師秋官之

考稱士師唯有天官之考稱宰夫夏官之考稱軍司

馬自外皆稱師此經鄉師是司徒考明匠師亦是司

空考故云其於司空若鄉師之於司徒案天官註冬

官仁未聞其考此云匠師與鄉師相對以義約之故云

云未聞其考也云鄉師主役匠師主衆匠共主葬引

匠師冬官考也云鄉師主役匠師主衆匠共主葬引

者冬官亡雖無文以其主匠即知共葬也雜記曰升

正柩者案彼註謂將葬朝於祖正棺於廟云諸侯執

天子無文引以況天子之法案彼鄭註天子千人與  
 言執翻羽葆幢者彼文唯有執翻無羽葆幢之言今  
 云羽葆幢者鄭因釋翻是羽葆幢又引爾雅曰蓂翳  
 也以指麾輓極之役正其行列進退者天子六紼千  
 人輓之執翻者極車恐傾側執翻者指麾輓極之役  
 人役人治喪者使極車令不傾側又一人輓極以持  
 六紼恐行列進退失所皆以翻指麾之故云正其行  
 列進退也雜記諸侯禮匠師執翻此天子禮鄉師執  
 翻尊卑不同也 **及窆執斧以泣匠師** 匠師主豐碑之事執  
 斧以泣之使戒其事故書泣作立鄭司農云窆謂葬

下棺也春秋傳曰日中而塋禮記所謂封者立讀為  
 泣泣謂臨視也 ○塋補鄭反 及窆至匠師 ○釋曰  
 至塋下棺之時鄉師執斧以泣匠師匠師主

下棺不得所須有用斧之事故執斧以臨視也

匠師至視也 ○釋曰云匠師主豐碑之事者案檀弓  
 云公室視豐碑三家視桓楹鄭彼註天子斷大木為  
 之豐大也天子六紼四碑前後各一碑各重鹿盧兩  
 畔各一碑皆單鹿盧天子千人分置於六紼皆背碑  
 負引擊鼓以為縱舍之節匠師主當之故云匠師主  
 豐碑之事也云執斧以泣之使戒其事者鄉師執斧  
 以臨之者恐匠師不戒其事須有用斧之處故執斧  
 助之使匠師戒其事又云故書泣作立者於義取後  
 鄭讀還從泣司農云窆謂葬下棺也者三禮及諸文  
 但言窆者皆是下棺故引春秋傳曰案左氏昭十二  
 年三月鄭簡公卒將葬司墓之室有當道者毀之則  
 朝而崩弗毀則日中而塋子太叔請毀之子產遂不  
 毀日中而葬又引禮記所謂封者案王制庶人縣封  
 而葬喪大記亦云以鼓封皆為封字塋封及此經窆  
 字雖異皆是下棺之事云立讀為凡四時之田前期  
 泣泣謂臨視也者謂臨視匠師也 **出田法于州里簡其鼓鐸旗物兵器脩其卒伍** 田



法人徒及所當有

**凡**四時至卒伍釋曰言四時之田者謂春蒐夏苗等凡田獵

人徒等皆出於州軍故未田獵之前須鼓鐸旗物之器故預簡闕云脩其卒伍者謂百人為卒五人為伍

皆須脩治預為配當釋曰云人徒者即經率伍是也及所當有者則經鼓鐸

旗物兵及期以司徒之大旗致衆庶而陳之以旗物

辨鄉邑而治其政令刑禁巡其前後之屯而戮其犯

命者斷其爭禽之訟司徒致衆庶者以熊虎之旗

此又以之明為司徒致之大夫致衆當以鳥隼之旗

陳之以旗物以表正其行列辨別異也故書巡作述

屯或為臂鄭大夫讀屯為課殿杜子春讀為在後曰

殿為前後屯兵也玄謂前後屯車徒異部也今書多

為屯從屯斷丁亂反明為干僞反下為州長為鄉大夫為州黨同隼雖允反旗音餘辨彼列

反殿都遍及期至之訟釋曰云及期謂至田獵之期日云以司徒之大旗致衆庶者鄉

師為司徒致衆庶故還用司徒之大旗言致衆庶者謂植旗期民於其下云而陳之以旗物者陳列衆庶

之時亦植旗於行首云辨鄉邑者田獵之時非直有六鄉之衆亦有公邑之民分別之云而治其政令刑

禁者鄉師治其民庶政令及刑禁等云巡其前後之屯者謂兵衆屯聚各有車徒各於前後而巡行之而

戮其犯命者但民庶之等各有軍將殺命犯命者則戮之又云斷其爭禽之訟者田獵得大獸公之小禽

私之有爭禽之訟鄉師斷之司徒至從屯釋曰云司徒致衆庶者以熊虎之旗者司常職云熊虎

為旗也云此又以之明為司徒致之者此鄉師也經

云以司徒大旗明用司徒大旗故知為司徒致之也  
 云大夫致眾常以鳥隼之旗者案司常陳九旗之次  
 云日月為常交龍為旂通帛為旒雜帛為物熊虎為  
 旗鳥隼為旟又云孤卿建旒大夫士建物大司徒既  
 是卿官尋常建旒在軍建熊虎卿既是大夫官尋常  
 建物在旒下明在軍當以鳥隼之旗在熊虎下可知  
 云鄭大夫讀屯為課殿者未知鄭大夫所讀更出何  
 文或謂當時俗有課殿之語故讀從之云杜子春讀  
 為在後曰殿者謂軍在前曰啓在後曰殿玄謂前後  
 屯兵屯者屯兵則是殿兵也玄謂前後屯車徒異部  
 也者謂大司馬云險野人為主易野車為主是車徒  
 異部也云今書多為屯從屯者謂故書之內為殿者  
 少為屯者多以凡四時之徵令有常者以木鐸徇於  
 多言之宜從屯

**市朝** 徵令有常者謂田狩及正月命脩封疆二月  
 命雷且發聲

○朝直是 凡四至市朝○釋曰  
 反下同 四時徵令有常者

於其鄉內以木鐸警戒巡於市朝使民知之○  
 令至發聲○釋曰徵令有常者謂田狩春蒐夏苗秋  
 獮冬狩四時田獵獨言狩者略舉冬言之云及正月  
 命脩封疆者案月令孟春之月命脩封疆謂田之界  
 分也云二月命雷且發聲者案月令仲春之月先雷  
 三日奮木鐸以令兆民曰雷將發聲有不戒其容止  
 者生子不備必有凶災言此等政令皆以歲時巡國  
 有常時故引之以證徵令有常者也

**以歲時巡國**  
 及野而賙萬民之糶阮以王命施惠 歲時者隨其  
 事之時不必四時也糶阮飢乏也鄭司農云賙讀為

周急之周 ○難古艱字 以歲至施惠○釋曰以歲  
 本亦作艱 之困阮之時鄉師巡於國  
 及至野外賙給萬民之有難阮者云以王命施惠者  
 言於其時以王命施布恩惠於下民也○歲時至  
 之周○釋曰言歲時者隨其事之時不必四時也者  
 鄭知不是四時者以其難阮是非常之事故不得為

四時解之鄭司農云賤讀為周急之周者讀從論語周急不繼富之周

歲終則攷六鄉之治以詔廢置釋曰云歲終者謂周之季冬云則

文書考其功過云以詔廢置者有功則置之有過則廢之詔告也告王與冢宰廢置之

正歲稽其鄉器比共吉凶二服閭共祭器族共喪器黨共射

器州共賓器鄉共吉凶禮樂之器吉服者祭服也

凶服者平服也比長主集為之祭器者簠簋鼎俎之

屬閭胥主集為之喪器者夷槃素俎楛豆軼軸之屬

族師主集為之此三者民所以相共也射器者弓矢

楛中之屬黨正主集為之為州長或時射於此黨也

賓器者尊俎笙瑟之屬州長主集為之為鄉大夫或

時賓賢能於此州也吉器若閭祭器者也凶器若族

喪器者也禮樂之器若州黨賓射之器者鄉大夫備

集此四者為州黨族閭有故而不共也此鄉器者旁

使相共則民無廢事上下相補則禮行而教成苦瞎

反軼九勇反軸音正歲至之器釋曰正歲稽鄉

逐福音福又音逼器者此一句與下為總目正歲

謂建寅之月稽考也鄉師各自考校當鄉之器服云

比共吉凶二服者五家為比比長一人主集合五家

相共吉凶二服云閭共祭器者二十五家為閭閭胥

一人主集合祭器使相共云族共喪器者百家為族

族師一人主集合喪器使相共云黨共射器者五百

家為黨黨正一人主集合射器以共州長之射云州

共賓器者二千五百家爲州州長一人主集合賓器以共卿大夫行鄉飲酒之禮云鄉共吉凶禮樂之器者萬二千五百家爲鄉鄉大夫主集此四器恐州黨已下有故不能自共卽旁相共也○言言服至敬成○釋曰云吉服者祭服也者當比內無祭事其於族祭酬黨祭祭州祭社之等無過用朝服又知凶服是弔服者若人衰裳是常服主人自共其弔服是暫服可以相共故知是弔服其庶人弔服無過素冠與深衣而已云比長主集爲之者雖五家之內亦當有官首若非比長主集民不自課故知比長主集爲之云祭器者簋簠者案特牲同姓用簋少牢皆用敦同姓者乃用簋今言簋者况義耳云喪器者夷槃者案喪大記士併瓦盤大夫乃用夷盤今庶人實不得用夷盤引之者以况喪器非謂庶人得用夷盤也云素俎楬豆者案士喪禮小斂有素俎大斂有楬豆兩邊無滕此不言邊無滕者文略也云鞬軸之屬者案既夕禮十朝廟用鞬軸以載柩此庶人無鞬軸引之者亦以况義知非族內有大夫士得用夷盤鞬軸者以其

大夫自有祿位不在共限故知引以况義不言棺梓亦主人自共之也故闕師云不樹者無梓此三者並是罰物所爲知者案載師職云宅不毛者有里布田不耕者有屋粟鄭玄云罰之以共吉凶二服及喪器鄭不云祭器文略有祭器可知鄭知必用罰物不用官物爲之者以其不爲官事則不用官物可知云射器者弓矢楛中之屬者案鄉射大射皆云執長弓挾乘矢楛在庭中射訖命弟子取矢置楛以入算置于中上則鹿中之等是也云之屬者之屬中容有侯乏等云爲州長或時射于此黨也者一州管五黨州長春秋二時射於序學要在一黨之中故云或時射於此黨又云賓器者尊俎筮瑟之屬者案鄉飲酒三年貢士之時行飲酒之禮卽有酒尊俎實二人鼓瑟在堂筮入在於堂下故言尊俎筮瑟言之屬者更有籩豆之等云爲鄉大夫或時賓賢能於此州也者一鄉管五州鄉大夫行鄉飲酒之時必在一州之內此州則共之故云或時賓賢能於此州也云吉器若闕祭器者也凶器若族喪器者也者以其鄉大夫備集

此四器恐閭族已下有故不得自共故知還是閭族  
 黨州所當共者也故云吉器若閭祭器者也凶器若  
 族喪器者也云禮樂之器若州黨賓射之器者連州  
 黨并言之者以其州黨射器賓器二者皆有禮器樂  
 器故州黨并言之自射器已下皆為國行禮得官物  
 所為不出民物故酒正云凡為公酒者亦如之註云  
 謂鄉射飲酒以公事作酒者亦以式法及酒材授之  
 使自釀之酒材尚得公物明此器等亦出官物可知  
 以其為官行禮故也云上下相補者自比共吉凶二  
 服至州共賓器已上是下之相補鄉共吉凶禮樂之  
 器者是上之相補故云上下相補云禮行而教成者  
 庶民之於財物關於禮義教化不成今以器服共之  
 即禮行而教成也

**賞**

考教視賢能以知道藝與不察辭視吏言事知

其情實不展猶整具

**若**

若國至誅賞○釋曰若國大比者謂三年大比之時則

師考教學之官知其道藝進不察辭者視官中之  
 吏辭之虛實云稽器者謂考鄉中禮樂兵器之等云  
 展事者謂行事展省視之知其善惡  
 詔告之在上善者賞之惡者誅之

疏者文林士善於賞文惡於術之  
 氣事春晴行車氣皆厭之賦其善也  
 吏治之勤實云器器皆歸於中樂與器之善云  
 則其德學之官賦其直德德不

周禮註疏卷第十二

漢鄭氏註

唐賈公彥疏

鄉大夫之職各掌其鄉之政教禁令鄭司農云萬二

千五百家為鄉鄉大至禁令。釋曰六鄉大夫各

號令皆掌之。鄭司至為鄉。釋曰案正月之吉

受教灋于司徒退而頒之于其鄉吏使各以教其所

治以攷其德行察其道藝其鄉吏州長以下直吏

反下考治下治所治處同行下孟

司農疏

卷之十一

及古閣

吉者謂建子之月月測之日云受灋于司徒者謂若大司徒職十二教已下其灋皆受於司徒而來云退而頒之于其鄉吏者謂已於司徒受得教灋遂分與州長已下至比長云使各以教其所治者亦謂州長已下至比長各教所治也云攷其德行者謂鄉大夫以鄉三物教萬民遂考校其萬民有六德六行之賢者云察其道藝者謂萬民之中有六藝者並擬賓之○**註**其鄉吏州長以下○釋曰以其比長以上至州長皆屬鄉大夫故知鄉吏州長以下至比長以歲時登其夫家之衆寡辨其可任者國中自七尺以及六十野自六尺以及六十有五皆征之其舍者國中貴者賢者能者服公事者老者疾者皆舍以歲時入其書**註**登成也定也國中城郭中也晚賦稅而早免之以其所居復多役少

野早賦稅而晚免之以其復少役多鄭司農云征之者給公上事也舍者謂有復除舍不收役事也貴者謂若今宗室及關內侯皆復也服公事者謂若今吏有復除也老者謂若今八十九十復羨卒也疾者謂若今癯不可事者復之玄謂入其書者言於大司徒○復音福下同**註**以歲至其書○釋曰云以歲時者謂歲之成定其男女多少云辨其可任者謂分辨其可任使者云國中自七尺以及六十者七尺謂年二十知者案韓詩外傳二十行役與此國中七尺同則知七尺謂年二十云野自六尺以及六十有五者六尺謂年十五故論語云可以託六尺之孤鄭註云六尺之孤年十五已下彼六尺亦謂十五鄭言已下者正謂十

四已下亦可以寄託非謂六尺可通十四已下鄭必  
知六尺年十五者以其國中七尺為二十對六十野  
云六尺對六十五晚校五年明知六尺與七尺早校  
五年故以六尺為十五也云皆征之者所征稅者謂  
築作挽引道渠之役及口率出錢若田獵五十則免  
是以祭義云五十不為甸徒若征伐六十乃免是以  
王制云六十不與服戎彼二者並不辨國中及野外  
之別云其舍者謂不給縣役則國中貴者已下是也  
云以歲時入其書者此上所云皆歲之四時其作文  
書入於大司徒故云歲時入其書也。登成也至  
司徒。釋曰云登成也定也者以其夫家眾寡若不  
作文書則多少齒歲不定若作文書多少成定故云  
登成也定也云國中城郭中也者以其對野故知國  
中是城郭中也云晚賦稅而早免之者以其經云七  
尺及六十對野中六尺至六十五是其賦賦稅而早  
免之云以其所居復多役少者以此經云國中貴者  
至疾者皆舍據國中而言是其國中復多役少也鄭  
司農云四事皆若今者並舉漢法况之玄謂入其書

者言於大司徒知者以其上云受法三年則大比攷  
於司徒故知人其書者言於大司徒  
其德行道藝而興賢者能者鄉老及鄉大夫帥其吏  
與其眾寡以禮禮賓之。賢者有德行者能者有道  
藝者眾寡謂鄉人之善者無多少也鄭司農云興賢  
者謂若今舉孝廉與能者謂若今舉茂才賓敬也敬  
所舉賢者能者玄謂變舉賢與者謂合眾而尊寵之  
以鄉飲酒之禮禮而賓之。三年至賓之。釋曰三  
案比當鄉之內云考其德行道藝者德行謂六德六  
行道藝謂六藝云而興賢者則德行之人也能者則  
道藝之人也云鄉老及鄉大夫帥其吏者謂州長以  
下云與其眾寡者謂鄉中有賢者皆集在庠學云以

司農云

卷之二

及古制



禮禮賓之者以用也。用鄉飲酒之禮以禮賢者能者賓客舉之。賢者至賓之。釋曰云賢者有德行者欲見賢與德行爲一在身為德施之爲行內外兼備即爲賢者也。云能者有道藝者鄭亦見道藝與能爲一上註云能者政令行其身有道藝則政教可行是能者也。云衆寡謂鄉人之善者無多少也者案鄉飲酒堂上堂下皆有衆寡不言其數此經衆寡兩言無問多少皆來觀禮故云無多少也。鄭司農云若今舉孝廉及茂才者孝悌廉潔人之德行故以孝廉况賢者茂才則秀才也才人之技藝故以况能者也。云謂變衆言與者案禮記文王世子云或以事舉或以言揚故今貢人皆稱舉今變衆言與云謂合衆而尊寵之者合衆即此經云鄉老及鄉大夫已下是也。云鄉飲酒之禮者則儀禮篇飲酒賓舉之法是也。厥明鄉老及鄉大夫羣吏獻賢能之書于王王再拜受之登于天府內史貳之。厥其也其賓之明日也獻

猶進也王拜受之重得賢者王上其書於天府天府掌祖廟之寶藏者內史副寫其書者當詔王爵祿之時。上其時掌。厥明至貳之。釋曰厥明者謂今反藏才浪反。日行鄉飲酒之禮也至其明日表奏於王。厥其至之時。釋曰云天府掌祖廟之寶藏者是春官天府職文也引之者欲見天府掌寶物賢能之書亦是寶物故藏於天府云內史副寫其書者貳副也內史副寫一通文書擬授爵祿案內史職有策命諸侯羣臣之事故使內史貳之。退而以鄉射之禮五物詢衆庶一曰和二曰容三曰主皮四曰和容五曰興舞。以用也行鄉射之禮而以五物詢於衆民鄭司農云詢謀也問於衆庶寧復有賢能者和諧闔門之內行也。

容謂容貌也主皮謂善射射所以觀士也故書舞為  
 無杜子春讀和容為和頌謂能為樂也無讀為舞謂  
 能為六舞玄謂和載六德容包六行也庶民無射禮  
 因田獵分禽則有主皮主皮者張皮射之無侯也主  
 皮和容與舞則六藝之射與禮樂與當射之時民必  
 一觀焉因詢之也孔子射於矍相之圃蓋觀者如堵牆  
 射至於司馬使子路執弓矢出誓射者又使公罔之  
 裘序黜揚解而語詢眾庶之儀若是乎。寧復扶又  
 皮射之食亦反樂與音餘矍俱縛反本或反下猶復同  
 作矍音同相息亮反音丁古反解支豉反與

釋曰言退者謂獻賢能之書於王退來鄉內云以鄉  
 射之禮者州長春秋二時習射於序名為鄉射今鄉  
 大夫還用此鄉射之禮云五物詢眾庶者物事也一  
 曰二曰已下是也。國以用也至是乎。釋曰行鄉  
 射之禮者案今儀禮鄉射云豫則鉤楹內堂則由楹  
 外又云序則物當棟堂則物當楣堂謂鄉學據鄉大  
 夫所行射禮也豫謂州長春秋二時習射於序司農  
 云和謂閨門之內行也者以其父子主和故和謂閨  
 門之內行也云容謂容貌也者以其容是容儀故知  
 容貌也後鄭不從此義杜子春讀和容為和頌謂能  
 為樂也者與舞即舞樂今又以和容謂能為樂故後  
 鄭亦不從玄謂和載六德容包六行也者破司農子  
 春之義案大司徒以鄉三物教萬民教成則興之明  
 此詢者還是三物之內不是三物之外別有和容又  
 且主皮與舞是六藝之內明此和容是六德六行之  
 中在下謂之載和在六德之下故云和載六德云容  
 包六行者在上謂之包容則孝也孝在六行之上故  
 云容包六行必和容得為孝者案漢書高堂生善為

容者則禮也善為孝者必合於禮之容儀故以孝為容者也云庶民無射禮者天子至士有大射燕射賓射之等庶人則無此射禮故云無射禮也云因田獵分禽則有主皮者案大司馬職大獸公之小禽私之者至舍更與在田之人射則取之則有云主皮主皮者張皮射之無侯也者自士已上張皮侯采侯獸侯庶人主射此皮故云主皮無侯也云主皮和容與舞則六藝之射與禮樂與者以此三者當之故以主皮當射和容當禮與舞當樂若然三者之中其事一十有入今六德之中唯問和六行之中唯問容六藝之中唯問禮樂獨問此者既首賢於王其餘則未能盡備故略舉五者以問之六德是其大者故問下之和者六行是其小者故問上之孝者也六藝之中禮以安上治民樂以移風易俗男子生設弧於門左射則是男子之事此者人行之急故特言之自餘略而不說又云當射之時民必觀焉因詢之也者案鄉射記唯若有射于國中其餘則否註云臣不習武事於君側以其鄉射在城外眾庶皆觀焉故得詢此五物云

孔子射於矍相之圃已下者此是禮記射義文天子諸侯射先行燕禮鄉大夫士射先行鄉飲酒之禮時孔子為鄉大夫鄉射之禮先行飲酒禮故云孔子射於矍相之圃蓋觀者如堵牆者以其鄉內眾庶皆集在於射所故云觀者如堵牆云射至于司馬者以其飲酒之禮必立司正於將射變司正為司馬也案鄉射大射司射執弓矢今此云子路執弓矢則子路為司射也云子路出誓者以其眾庶多不可盡與之射故誓去之云又使公罔之襄序點揚觶而語者案鄉飲酒之禮一人舉觶為旅酬始二人舉觶為無算爵始射在無算爵前今誓在無算爵後者但射實任無算爵前今未射之前用此無算爵禮二人舉觶之法以誓眾庶耳非謂此射在無算爵後云詢眾庶之儀若是乎者孔子為諸侯鄉大夫此經是天子此謂使民與鄉大夫引彼以證此故云平以疑之

**賢出使長之使民與能入使治之**言是乃所謂使

民自舉賢者因出之而使之長民教以德行道藝於外也使民自舉能者因入之而使之治民之貢賦田役之事於內也言為政以順民為本也書曰天聰明自我民聰明天明威自我民明威老子曰聖人無常心以百姓心為心如是一則古今未有遺民而可為治

**釋**此謂至治之。釋曰言此謂使民與賢者謂上經賢出使長之謂使鄉外與民為君長六使民與能入使治之者謂能者復來入鄉中治民之貢賦。言是至為治。釋曰云使民自舉賢者因出之而使之長民教以德行道藝於外也者以賢者德大故遣出外或為都鄙之主或諸侯皆可也以其自有德行道藝故還使之教民以德行道藝云使民自舉能者

入之而使之治民之貢賦田役之事於內也者以其能者德小不可以為大夫諸侯等故還入鄉中量德大小以為比長鄰長已上之官治民之貢賦田役於內也云言為政以順民為本也者禮記云上酌民言則下天上施上不酌民言則下不天上施故言為政以順民為本也書曰天聰明已下是尚書答繇篇之文也自用也言天雖聰明視聽既遠不自用已之聰明用民之聰明民之歸者則授之以天位謂若湯武是也天明威自我民明威者威畏也天雖明察可畏不自用已之明威用我民明威民所畏者則討之謂若桀紂是也云老子曰聖人無常心以百姓心為心者但聖人形如枯木心若死灰空洞無我故無常心以百姓之心為心引之者證順民為本之意云如是則古今未有遺民而可為治者天聰明是古老子與此文為今皆順民為治故云歲終則令六鄉之吏皆

會政致事

會計也致事言其歲盡文書

致事。歲終至

釋曰年終將考其得失則令六鄉之吏州長之官皆計會教政之功狀致其所掌之事於鄉大夫鄉大夫得之致與大司正歲令羣吏攷法于司徒以退各憲農然後考之

之於其所治之國

釋曰正歲建寅之月鄉大夫令州長已下羣吏令使考法於司徒

徒正謂受而考量行之故云以退大詢于眾庶則各憲之於其所治憲者表縣之也

帥其鄉之眾寡而致於朝

大詢者詢國危詢國遷

詢立君鄭司農云大詢于眾庶洪範所謂謀及庶民

大詢至於朝。釋曰國有大事必順於民心故與眾庶詢謀則六鄉大夫各帥其鄉之眾寡而致於朝謂外朝三槐九棘之所共詢謀之。

○釋曰如大詢詢國危詢國遷詢立君者按小司寇職云掌外朝之政以致萬民而詢焉一曰詢國危以安庶民云國大詢于眾庶而致于朝故知大詢者

詢國危之等此三者皆是國之大事故稱大詢小司

寇雖亦云大太卜云大貞卽此詢國危之等也鄭司農云大詢于眾庶引洪範所謂謀及庶民者彼謀及庶民卽大詢於眾庶一也故引爲證

國有大故則令民各守其閭以待政令使民皆聚於閭胥

所治處國有至政令。釋曰大故謂災變寇戎之

各守其閭胥所治處以待國之政令使民至治

處以聚釋曰二十五家爲閭中士爲閭胥則有治政之

其民以旌節輔令則達之民雖以徵令行其將

之者無節則不得通以旌至達之。釋曰國有大

出入來往皆須得旌節輔此徵令文書乃得通達使過故鄭云民雖以徵令行其將之者無節則不得通

州長各掌其州之教治政令之法鄭司農云二千五

百家為州論語曰雖州里行乎哉春秋傳曰鄉取一人焉以歸謂之夏州○州長至之法○釋曰一鄉管五州長各掌其州之教也教謂十二教云治政令之法者謂十二教之外所施政令皆治之○鄭司至夏州○釋曰二千五百家為州者雖無正文約則有五黨為州州二千五百家也又引春秋傳曰已下者案左氏宣公十一年傳曰楚人伐陳遂入陳殺夏徵舒因縣陳申叔時諫乃復封陳鄉取一人焉以歸謂之夏州註云言取討夏徵舒之州引此者以證有州之義

正月之吉各屬其州之民而讀法以攷其德行道藝而勸之以糾其過惡而戒之○屬猶合也聚也

因聚眾而勸戒之者欲其善○屬音屬○釋曰謂之屬猶合也聚也

子之月一已也各屬其州之民者屬猶合也聚也謂合聚一州之民也而讀法者謂對眾讀一年政令及十一教之法使知之云以考其德行道藝而勸之者謂考量民之六德六行及六藝之道藝而勸勉之使之勤儉云以糾其過惡而戒之者民有過惡糾察與之罪而懲戒之○屬猶至其善○釋曰言因聚眾而勸戒之者謂欲勸戒之必須聚眾故言因聚眾而勸戒之欲其善也若以歲時祭祀州社則屬其民而讀法亦如之春秋以禮會民而射于州序○序州黨之學也會民而射所以正其志也射義曰射之為言釋也釋者各釋已之志○會字○釋曰至州序○釋曰上云歲時皆謂歲之四時此云歲時唯有歲之二時春秋且春祭祀以祈膏雨墾五穀豐熟秋祭祀者以百穀豐稔所以報功故云祭祀州社也云則屬其民而讀法亦如之者凡讀法皆因節會○會字○釋曰及古習

以聚民今既祭因聚民而讀法故云亦如之云春秋  
以禮會民而射于州序者州長因春秋二時皆以禮  
會聚其民而行射禮于州之序學中言以禮者亦謂  
先行鄉飲酒之禮乃射故云以禮也。釋曰州序至之  
志。釋曰此知州黨學案下黨正亦云飲酒于  
序故知州黨學同名為序若鄉則立序故禮記鄉飲  
酒義云十人迎賓于序門之外彼鄉大夫行賓賢能  
非州長黨正所行故知序則鄉學也云會民而射所  
以正其志也者凡禮射皆須存其志意故鄭即引射  
義曰射少為言釋也釋者各釋已之志經陳也言各  
陳已志者謂若射義云射者內  
志正外體正乃能中之是也 凡州之大祭祀大喪  
皆蒞其事。大祭祀謂州社稷也大喪鄉老鄉大夫  
於是卒者也蒞臨也。凡州至其事。釋曰云凡者  
也。州之大祭祀大喪者則非國家祭祀喪事謂州  
之大祭唯有春秋祭社也州之大喪者三公鄉大夫

之喪也云皆蒞其事者二州長皆臨其事也。大  
祭。釋曰言大祭祀謂州社稷者以上文云  
歲時祭祀州社此經又因言州之大祭祀故知還是  
上文州社也知有稷者以其天子諸侯三社皆稷對  
之故知兼有稷也言州社者若言大社國社之類又  
對黨祭祭族祭醜故此特言州社也云大喪鄉老鄉  
大夫者以其遠郊之內置六鄉鄉老與鄉大夫死不  
出六鄉要在一鄉一州一黨一族一閭之內今據州  
而言故云若國作民而師田行役之事則帥而致之  
於是卒者 掌其戒令與其賞罰。致之致之於司徒也掌其戒  
令賞罰則是於軍因為師帥。若國至賞罰。釋曰  
如也如有國家作起其民師謂征伐田謂田獵行謂  
巡狩役謂役作此數事者皆須徵聚其民州長則各  
帥其民而致之于司徒也云掌其戒令與其賞罰者  
州長既致其民還自領已民為師帥故還使州長掌  
及古制

之也。○致之至師帥。釋曰云致之於司徒也者。謂州長致與小司徒。小司徒乃帥而致與大司徒。故小司徒職云大軍旅帥其衆庶是也。云因爲師帥者。若衆屬軍吏別有軍吏掌之。何得還自掌之。故知因爲師帥也。但在鄉爲州長已管其民在軍。歲終則會選領已民爲師帥。卽是因內政寄軍令也。

其州之政令正歲則讀教法如初。雖以正月讀之。

至正歲猶復讀之。因此四時之正重申之。○重直用反。

歲終至如初。釋曰旣不言正歲之終。則禮之內直言歲終者皆是。則之歲終也。言則會其州之政令者。謂會計當州黨政已下。政令文書將以考課也。云正歲則讀教法如初者。以其建寅之月得四時之正於教令。審故又讀教法。言如三年大比則大攷州里以初者亦當屬民讀之也。

贊鄉大夫廢興。廢興所廢退所興進也。鄭司農云。

贊助也。三年至廢興。釋曰州長至三年大索比之日則大考州里者。謂年年考訖至三年。

則大考之言大者時有黜陟興廢故也。

黨正各掌其黨之政令教治。鄭司農云五百家爲黨。

論語曰孔子於鄉黨又曰闕黨童子。治血吏反。族師治令同。

黨正至教治。釋曰言各者一鄉有二十五黨。故各掌其黨之政令。及十二教與治職文書。○鄭司至童子。釋曰先鄭知五百家爲黨者。以其五家爲比。五比爲閭。四閭爲族。五族爲黨。故知也。引論語者證有黨。及四時之孟月吉日則屬民而讀邦法以糾戒。

之。以四孟之月朔日讀法者。彌親民者於教亦彌。

數。○數音。及四至戒之。釋曰至及也。黨正四時所角反。孟月吉日則屬民而讀邦法者。因糾戒。



之如州長之為也。○釋曰云以四孟之月朔日讀法者彌親民者於教亦彌數者上文州長唯有建子建寅及春秋祭社四度讀法此黨正四孟及下文春秋祭禁并正歲一年十度讀法者以其鄉大夫管五州去民遠不讀法州長管五黨去民漸親故四讀法黨正去民彌親故七讀法鄭示彌親民者則非直徒解黨正而已案下族師十四度讀法彌多於此故鄭總釋云彌親民者於教亦彌數也

春秋祭禁亦如之

○釋曰祭謂雩祭水旱之神蓋亦為壇

位如祭社稷云

○祭禁敬反。春秋至如之。○釋曰黨正不得與州同祭社故亦春

秋祭禁神也。○釋曰祭謂至稷云。○釋曰鄭知祭謂雩祭水旱之神者案禮記祭法云雩祭水旱案昭公元年左氏傳子產云水旱癘疫之不時於是乎禁之皆是祭水旱神也云蓋亦為壇位如祭社稷云者以其大司徒及封人等皆云社稷有壇又祭法王宮祭日及雩祭水旱等皆是壇名故知亦如社稷有壇

壇位無正文故國索鬼神而祭祀則以禮屬民而飲言云以疑之也

酒于序以正齒位一命齒于鄉里再命齒于父族三

命而不齒注國索鬼神而祭祀謂歲十二月大蜡之

時建亥之月也正齒位者鄉飲酒義所謂六十者坐

五十者立侍六十者三豆七十者四豆八十者五豆

九十者六豆是也必正之者為民三時務農將闕於

禮至此農隙而教之尊長養老見孝悌之道也黨正

飲酒禮亡以此事屬於鄉飲酒之義微失少矣凡射

飲酒此鄉民雖為鄉大夫必來觀禮鄉飲酒鄉射記

大夫樂作不入士既旅不入是也齒于鄉里者以年  
與衆賓相次也齒于父族者父族有爲賓者以年與  
之相次異姓雖有老者居於其上不齒者席于尊東  
所謂遵○蜡仕許反依字作禮爲于僞反國索至  
隙去逆反本又作郤弟音悌下同○不齒  
釋曰黨正行正齒位之禮在十二月建亥之月爲之  
非蜡祭之禮而此云國索鬼神而祭祀者以其正齒  
位禮在蜡月故言之以爲節耳當國索鬼神而祭祀  
之時則黨正屬聚其民而飲酒于序學中以行正齒  
位之法當正齒位之時民內有爲一命已上必來觀  
禮故須言其坐之處云一命齒於鄉里者此黨正是  
天子之國黨正則一命亦天子之臣若有一命之人  
來者卽於黨正鄉里之中爲齒也云再命齒于父族  
者謂父族爲賓卽與之爲齒年大在賓東年小在賓  
西三命而不齒者若有三命之人來者縱令父族爲

賓亦不與之齒若非父族是異姓爲賓灼然不齒位  
在賓東故云不齒也若然典命雖不見天子之士命  
數序官有上士中士下士則上士三命中士二命下  
士一命則此一命謂下士再命謂中士三命謂上士  
也○國索至謂遵釋曰云國索鬼神而祭祀謂  
歲十二月大蜡之時是禮記郊特牲文建亥之月者  
是鄭君所義語言此者謂行正齒位之禮亦在此月  
也云正齒位者鄉飲酒義所謂六十者坐至六豆者  
亦是彼文案彼文謂五十者立侍六十者乃於堂上  
而坐禮年六十以上躔豆有加故不得躔豆耦而云  
六十者三豆七十者四豆八十者五豆九十者六豆  
若然則堂下五十者二豆而已引之者證此經與  
彼同是正齒位之法也云必正之者爲民三時務農  
將闕於禮至此農隙而教之尊長養老見孝悌之道  
也者春夏秋三時務在田野闕於齒序之節隙閑也  
至此十月農事且闕而教之言尊長養老卽五十已  
上至九十正齒位是也但孝弟施于家內今行尊長  
養老則是孝弟之道通達於外者也云黨正飲酒禮

亡者儀禮篇卷廿一之曰別有黨正飲酒之禮見今十七篇內無黨正飲酒之禮故云亡也云以此事屬于鄉飲酒之義微失少矣者但儀禮未亡之時篇內論正齒位之禮其義具悉今將此經之事連屬於鄉飲酒義則鄉飲酒義唯有五十已上豆數之言此經唯有一命已下觀禮之事二處相兼比於儀禮篇中鄉飲酒法義理乃未足微失於少故云微失少矣云凡射飲酒者謂州長春秋行社黨正十二月行飲酒二事俱同故兼言射也云此鄉民雖為鄉大夫必來觀禮者證此經一命以至三命齒與不齒之人來在位之法也又引鄉飲酒鄉射記者證二事俱有一命已下觀禮來入時節案彼經鄉大夫皆作樂前入士未旅前入故云大夫樂作不入鄭彼注云後樂賢也云上既旅不入注云後正禮也若然大夫士來觀禮者皆為樂賢行禮而至故大夫樂作不入士既旅不入也云齒于鄉射者以年與眾賓相次也者位在下與五十已下眾賢賓客相次以其一命若據天子之國一命為下七若據諸侯之國一命為公侯伯之

士若據子男之士不命匿在堂下以其士立于下故也云齒于父族者父族有為賓者以年與之相次者以其賓在戶階之間南面若賓是同性父族則與之齒也云異姓雖有老者居於其上者既言齒于父族明異姓非父族不齒可知云不齒者席于尊東所謂尊者案鄉飲酒鄉射皆酒尊在室戶東房戶西賓主夾之鄉人謂鄉大夫來觀禮為鄉人所遵法謂之為遵席位在酒尊東公三重大夫再重故知不齒者席于尊東也云所謂尊者所謂鄉射鄉飲酒之遵也案鄭注鄉飲酒云此篇無正齒位之事焉者彼是三年一貢士直行飲酒之禮賢者為賓其次為介其次又為眾賓賓而貢之如此無黨正正齒位之事案彼註又云天子之國三命者不齒於諸侯之國爵為大夫則不齒矣者以其賓賢能年幾必小於鄉大夫等是以天子之國三命士及公侯伯之鄉三命大夫一命子男之鄉再命大夫一命但是大夫已上無問命數皆不齒以其大夫已上皆尊也但諸侯之鄉當天子之士故天子之國一命不齒天子士再命以

下及諸侯之士則皆齒以其士年立于下故在堂下與鄉人立者齒也彼是賓賓能禮若黨正飲酒之禮則此文是天子黨正飲酒法則一命齒于鄉里在堂下與鄉人齒再命齒于父族父族為賓在堂上則天子再命之士亦在堂上與彼賓賢能鄉飲酒義異者案鄉射記云大夫與則公士為賓則此黨正飲酒有一命以上觀禮則亦以公士為賓但公家之士其年必大故天子之士再命者亦與之齒若然賓賢能天子之士再命不齒者彼賓賢能非正齒位法別為一禮故與黨正正齒位禮異也

**凡其黨之祭祀喪紀昏冠飲酒教其禮事掌其禁戒**其黨之

民○釋古凡其至禁戒○釋曰此一經並是民之亂反○釋曰所行上州之祭祀大喪義異此祭祀已下雖是民之所行民者冥也非教不可故黨正皆教其禮事也○釋曰其戒命督禁之○釋曰其黨之民○釋曰曰經云凡其黨之祭祀之等言凡是廣及之言故云其黨之民也

**凡作民而師曰**

**役則以其法治其政事**亦於軍因為旅帥○釋曰亦

旅帥○釋曰此如如上釋非家屬軍吏者黨正杜杜鄉各管五百家出軍之時家出一人則五百人為旅黨止還為旅帥亦如

**歲終則會其黨政帥其吏而致事**州長因為師帥也○釋曰黨正之內有族師以下諸官等故歲終則會計一黨政治功狀則帥其族師以下之吏致其所掌之事於州長州長又致與鄉大夫鄉大夫致與大司徒而行賞罰也

**正歲屬民讀法而書其德行道藝**書記之○釋曰書記之

朔日聚眾庶讀法因即書其德行道藝鄭解書記之者以其三年乃一貢今每年正歲皆書記觀勉之三年即**以歲時涖校比**涖臨也鄭司農云校比大貢之也

師職所謂以時屬民而校登其族之夫家眾寡辨其

貴賤老幼廢疾可仕者及其六畜車輦如今小案比

**國**以歲時游校此○釋曰案族師職以歲之四時校

比此黨正管五族至校比之時黨正曰臨之恐其

有差失故也○**國**游臨至案比○釋曰鄭司農所云

者並族師職文以其黨正所臨臨族師故還引族師

校比之法以證成其義也云如今小案比者

此舉漢法言小案比對三年大比為小耳

**亦如之****國**釋曰及至也族師至三

年大案比黨正亦游之

**族師各掌其族之戒令政事****國**政事邦政之事鄭司農

云百家為族**國**族師至政事○釋曰云各掌其族之

法如上也而掌其族戒令政事也○**國**政事至為族○

釋曰云政事邦政之事者謂國之征役皆是也先鄭

云百家為族者亦約之云為比五

比為閭四閭為族故知族自家也

**月吉則屬民而讀**

**邦法書其孝弟睦姻有學者****國**月吉每月朔日也故

書上句或無事我杜子春云當為正月吉書亦或為

戒令政事月吉則屬民而讀邦法

**國**月吉至學者○釋曰此族師亦

聚眾庶而讀法因書其孝弟睦姻有學者黨正直書

神也故書酺或為步杜子春云當為酺玄為投人職  
又有冬祭馬步則未知此世所云蠲螟之酺與人鬼  
之步與蓋亦為壇位如雩祭云族長無飲酒之禮因  
祭酺而與其民以長幼相獻酬焉  
○酺音步或音蒲  
投尸教反蠲悅全  
反蠲覓經反酺與音餘下步與同  
○春秋祭酺亦如  
禁禁敬反本亦作禁下黨禁同  
於春秋祭祀酺神之時亦如  
○釋曰祭酺亦如  
者至酺焉○釋曰鄭知酺者為人物裁害之神者凡  
國之祈祭者皆恐與人物為害謂若州長黨正所  
祭社祭亦為水旱與物為害明此亦是恐與人物  
為裁害之神也云故書酺或為步杜子春云當為酺  
者投人職亦無正文而以此經字文為正故依之也  
謂投人職又有冬祭馬步者亦是與馬為害故祭之

引之者證此酺亦與人物為害云則未知此世所為  
蠲螟之酺與人鬼之步與者但此經云酺不知何人  
故舉漢法以洗之但漢時有蠲螟之酺神又有人鬼  
之步神未審此經酺定當何酺故兩言之以無正文  
故皆云與以疑之也云蓋亦為壇位如雩祭云若上  
黨祭雩祭鄭云蓋亦為壇位如祭社稷云已疑祭為  
壇位今此文約與雩祭同故言以疑之云族長無  
飲酒之禮者案上州長春秋習射有飲酒禮黨正十  
月農功畢亦有飲酒禮皆得官物為之今此族卑不  
得官物為禮故云族無飲酒禮也云因祭酺而與其  
民以長幼相獻酬焉者鄭必知因祭酺有民飲酒之  
禮者案禮記禮器云周族酺六人曾子曰周禮其猶  
酺與鄭註彼云合錢飲酒為酺族酺相酌也即  
引明堂禮乃命國酺鄭據禮器明堂禮者有據法酺  
即合錢飲酒以不得  
官酒故須合錢耳  
以邦比之法帥四閭之吏以時  
屬民而按登其族之夫家眾寡辨其貴賤老幼廢疾

禮記卷之二十一 卷之二十一 卷之二十一

可任者及其六畜車輦登成也定也以邦至車輦釋曰

云以邦比之法者案此之法國家有常故據其常法以案比之故云以邦比之法也云帥四閭之吏者族帥四閭之吏也云以時屬民而按者謂屬聚其民而按比之也云登其族之夫家眾寡者夫家即男女也者為其中若然則六口為中七口已上為眾五口已下為寡云辨其貴賤老幼者貴為卿大夫賤為士野自六尺以及六十五皆征之則呼任者也及其六畜馬牛羊豕犬雞牛馬駕牛馬輦人挽行皆辨之也

五家為比什家為聯五人為伍十人為聯四閭為族八閭為聯使之相保相受刑罰慶賞相及相共以

邦職以役國事以相葬埋相共猶相救相賜如字

劉才郎反埋本或作狸莫皆反五家至葬埋釋曰云五家為比聯者在家惟有五家為比此長領之無十家為聯相管之法今云十家為聯者以在軍之時有十人為什本出於在家故并二比為十家為聯擬入軍時相并故覆云五人為伍十人為聯明是在軍法耳云四閭為族八閭為聯者張逸問俗百家安得自八閭鄭答并之為聯耳若然亦如二比為聯之類也云使之相保者謂相保不為愆負云相受者謂宅舍有故相受寄託云刑罰慶賞相及者案趙商問族帥之義鄰比相坐康誥之說門內尚寬書禮是錯未達旨趣鄭答族帥之職周公新制禮使民相共勅之法康誥之時周法未定又新誅三監務在尚寬以安天下先後異時各有云為乃謂是錯也相共至相賜釋曰案大司徒職云五族為黨使之相救五黨為州若作民使之相賜此所戒勅亦與彼同故引為證也

而師田行役則合其卒伍簡其兵器以鼓鐸旗物帥  
而至掌其治令戒禁刑罰亦於軍因為卒長

至刑罰。釋曰若作民而師田行役則合其卒伍者族師主百家家出一人即為一卒卒長還使族師為之故鄭云亦因為卒長也云簡其兵器者拜軍即有弓矢受牙戈戟云以鼓鐸旗物者案大司馬春辨鼓鐸王執路鼓諸侯執賁鼓軍將執晉鼓師帥執提旅帥執鼙卒長執鐃兩司馬執鐃公司馬執鞀又司常云王建太常已下是鼓鐸旗物也帥而至於族師以帥上卒具備帥至於鄉師以致司徒也註亦於軍因為卒長者亦釋經掌其治令已下亦非眾屬軍吏還是自為卒長者也歲終則會政致

事

閭胥各掌其閭之徵令鄭司農云二十五家為閭

鄭司至為閭。釋曰先鄭知二十五家為閭者以其五家為比五比為閭故知閭二十五家也而云各掌其閭之徵令者徵令即下文歲時以下之事是也以歲時各數其閭之眾寡

辨其施舍凡春秋之祭祀役政喪紀之數聚眾庶既

比則讀法書其敬敏任恤者祭祀謂州社黨禁族

補也役田役也政若州射黨飲酒也喪紀大喪之事

也四者及此皆會聚眾民因以讀法以勅戒之故書

既為暨杜子春讀政為征暨為既數色主反政役

字下會同暨其以歲至恤者。釋曰言以歲時者器反又斤乙反謂歲之內戶口多少云辨其施舍者者閭胥各自數當閭之內戶口多寡云辨其施舍者亦謂國中七尺以及六十野自六十以及六十有五



皆征之已外施舍不役云凡春秋之祭祀役政喪紀之數聚眾庶者謂州長黨正族師祭祀及役政與王家喪紀閭胥皆為之聚眾庶以待驅使也云既比則讀法者上族師已上官尊讀法雖稀稠不同皆有時節但閭胥官卑而於民為近讀法無有時節但是聚眾庶比之時節讀法故云既比則讀法云書其敬敏任恤者以上書其德行道藝今此閭胥親民更近故除任恤六行之外兼紀敬敏者也。○釋曰知祭祀謂州社黨禁族酺者以其黨鄉之內。○釋曰知祭祀謂州社黨禁族酺者以其黨鄉之內所有祭祀無過此三者而已故知義然也云役田役也者上文師田行役並言則役是役作但田是國之常事田重於功作此文不云田故知役是田役也知政是州射黨飲酒者政與上祭祀連文聚眾庶故知若州射及黨飲酒也云喪紀大喪之事也者此大喪王之喪也知者以其聚眾庶明非上州之大喪故以王之喪解之。凡事掌其比釁撻

罰之事

釁撻

釁撻者失禮之罰也釁用酒其爵以兕角

為之撻扑也故書或信釁撻之罰事杜子春云當言

釁撻罰之事

○釁古橫反撻吐達反扑音十反。○釋曰凡事至之事。○釋曰言凡非一則是

鄉飲酒及鄉射飲酒有失禮者須罰之故云凡事云掌其比者人聚則有按比之法皆掌之云釁撻罰之事者凡有失禮者輕者以釁酒罰之重者以楚撻之故雙言釁撻罰之事。○釁撻至之事。○釋曰鄭知釁用酒者以其古者失禮之罰用酒又知其爵以兕角為之者見詩云兕觥其觶故知用兕牛角為釁爵也云撻扑也尚書云扑作教刑孔云扑撻楚故知此撻亦扑也云故書或言釁撻之罰事杜子春云當言釁撻罰之事者于春之意以釁撻罰在之上於義為切故從經為正者也

比長各掌其比之治五家相受相和親有舉奇衰則相

及

衰猶惡也

○治而更反舉本。○釋曰比長至相及。○亦作罪衰似曉反。○釋曰比長管五

家下士為之家數雖少亦有治法故各掌其比之治云五家相受者宅舍有故崩壞相寄託云相和親者索尚書云爾室不睦爾唯和哉五家之內有不和親則使之自相和親云有舉奇衰則相及者五家有罪惡則連及欲使不犯

徙謂不使其居也或國中及郊則從而授之

國中皆從而付所處之吏明無罪惡

**○便婢** 徙于面反 **○至授**

之○釋曰五家之內人有不使其居須徙者則使伍長從而授之○**○徙謂至罪惡**○釋曰云徙謂不便其居也者古者三歲大比之年民有願厭於本居之處不便則任民遷徙故云不便其居也周法遠郊百里內并國中其為六鄉此國中及郊所徙者並不離當鄉之內言或國中之民出徙郊者先從近向遠釋經徙于郊之文也云皆從而付所處之吏明無罪惡于國中之文也云皆從而付所處之吏明無罪惡

經則從而授之之文也若有罪惡則下文無授無節闕土內之其人私逃有何行授之也今伍長自往付授明無罪惡真若徙于他則為之旌節而行之

徙於他謂出居異鄉也授之者有節乃達

**○若徙至**

釋曰上經是當鄉之內遷徙而須伍長送付彼吏今此經言徙于他是出向外鄉則當為旌節乃行之○**○徙於至乃達**○釋曰言徙于他對上經直言國中及郊為鄉內此言徙于他明是出居異鄉也云授之者有節乃達者鄭欲見上經鄉內徙者有授無節此徙外鄉非直有授兼亦有節乃可行故鄭言此有節亦授之者也此節即若無授無節則唯闕土內之

鄉中無授出鄉無節過所則呵問繫之闕土考辭之

也闕土者獄城也獄必闕者規主仁以仁心求其情

古之治獄閱於出之

○呵呼何若無至內之。釋

鄭云鄉中無授出鄉無節此皆罪人故當唯屬土內

之也。釋曰上釋出鄉有授兼節

此註釋鄉中無授出鄉無節似出鄉空有節而全無

授者以其出鄉雖兼有授直舉有節以對鄉內有授

何妨有節兼有授也若直有節而無授何以分別罪

惡之人云過所則呵問繫之屬土考辟之也者謂所

過之官司見即呵問之必知有呵問之者若不呵問

窮詰則虛實難明故知呵問也繫之屬土考辟之者

謂繫在獄中辟法也考量以法推問無授無節之由

也云屬土者獄城也獄必屬考規上仁以仁心求其

情者案禮記深衣有規矩權衡規配東方仁矩配西

方義但屬獄之法有義有仁雖以義斷使合宜仍以

仁恩閱念求得情實問

念出之故獄城屬也

封人掌設王之社壇為畿封而樹之

○壇謂壇及附序

也畿上有封若今時界矣不言授者授社之細也

封人至樹之。釋曰云掌設王之社壇者謂土之

社三稷之壇及壇外四邊之壇皆設置之而言壇不

云壇舉外以見內內有壇可知也云為畿封而樹之

者謂王之國外四面五百里各置畿限畿上皆為溝

壟其土在外而為封又樹木而為阻固故云為畿封

而樹之。釋曰壇謂至細也。釋曰壇謂壇及附序也

若今時界矣者漢界上有封樹故舉以言之云不

言此獨言社不言稷故解之案考經緯社是五土總

神稷是原隰之神原隰即是五土之一耳故云稷社

之細也社則稷從之矣故言社不言稷也稷是原

隰之細也但原隰宜五穀五穀不可遍敬稷又為五穀

之長故立稷以表名考經注直云社謂后土者舉配

食者而

凡封國設其社稷之壇封其四疆

言耳

諸侯立其國之封凡封至四疆。釋曰言凡封國者封五等之國非一故云凡以  
 廣之云設其社稷之壇者案禹貢徐州貢五色土孔  
 註云王者封五色土為社建諸侯則各割其方色土  
 與之使立社蓋以黃土質以白茅茅取其潔黃取王  
 者覆四方是封乎諸侯立社稷之法也云封其四疆  
 者諸侯百里以上至五百里四邊皆有封疆而樹之  
 故云封其四疆也。國封國至之封。釋曰封國建  
 諸侯者若典命云三公命其卿大夫四命其  
 出封皆加一等是建諸侯也云立其國之封者封則  
 經云四造都邑之封域者亦如之。釋曰云造都邑  
 疆是也。造都邑之封域者亦如之。釋曰云造都邑  
 家邑三等采地有百里五十里二十里皆有四邊  
 封域故云之封域也云亦如之者亦如上諸侯有四  
 疆也。令社稷之職。將祭之時令諸有職事於社稷者  
 也郊特牲曰唯為社也單出里唯為社田國人畢作

唯為社丘乘共築盛所以報本反始也。唯為于偽。反下同單音。

井乘繩。令社稷之職。釋曰春秋祭社皆有職事。證反。令之者使各依職司而行故須令之也。

將祭之始也。釋曰言將祭之時者春秋祭社日。皆用甲未祭之前令諸有職事于社稷者也云唯為

社事單出里者單盡也盡往助祭于州長此據六鄉。之中又云唯為社田國人畢作者畢亦盡也國人盡

行鄭云非徒羨謂在六遂之中以下劑致則當家之。內一人為正卒一人為羨卒其餘為餘夫但田與追

胥竭作餘夫亦行故云非徒羨也云唯為社丘乘共。案盛者此據三等采地之中故有丘甸井田之法案

小司徒職云九夫為井四井為邑四邑為丘四丘為。甸甸方八里旁加一里則為一成成百井九百夫一

井之地九夫百家各治一夫自入共治一夫稅入於。君以其案盛而祭社故云丘乘共築盛也云所以報

本反始也者社稷為上神是民之本句龍后稷是民。之始反亦報也命民共之者所以報本反始也引之

及古聞

者證祭社凡祭祀飾其牛牲設其楅衡置其綯共其

各有職事水橐飾謂刷治潔清之也鄭司農云楅衡所以楅

持牛也綯者牛鼻繩所以牽牛者今時謂之維與古

者名同皆謂夕牲時也杜子春云楅衡所以持牛令

不得抵觸人玄謂楅設於角衡設於鼻如撥狀也水

橐給殺時洗薦牲也綯字當以豸為聲楅音福綯

本又作綯持

忍反橐古老反清如字又才性反着直略反令凡

力呈反抵丁禮反般音加沈一音瑕豸直抵反凡

至水橐釋曰言凡祭祀謂王之天地宗廟先大次

小之祭祀非一故云凡以廣之云飾其牛牲者祭祀

尚潔淨故飾治使淨也設其楅衡者恐抵觸人故須

設楅于角牽時須易制故設楅于鼻置綯當牽行故

亦置之于鼻也須洗薦牲體故共其水橐也禮飾

謂至為聲釋曰司農云楅衡所以楅持牛也者司

農意以衡為持故云所以楅持牛以楅衡共一物解

之與子春同後鄭不從之矣云綯者牛鼻繩所以牽

牛者今時謂之維與古者名同者若然自漢以前皆

謂之綯案禮記少儀云牛則執綯則綯之別名今

亦謂之為綯也云皆謂夕牲時也者但夕牲在祭前

之夕正祭在殿明二時皆以此事明據在前夕牲時

而言也杜子春云楅衡所以持牛令不得抵觸人者

子春意楅衡唯設于角與司農義同後鄭亦不從也

玄謂楅設于角者楅者相楅迫之義故知設於角云

衡設於鼻者衡者橫也謂楅木於鼻今之駝猶然故

知設於鼻破先鄭子春之義云如破狀者漢時有置

于犬之上謂之撥故舉之以為况衡者也云水橐給

禮記

卷之三

禮記

豕為聲故云絳歌舞牲及毛炮之豚謂君牽牲入

時隨歌舞之言其肥香以歆神也毛炮豚者燬去其

毛而炮之以備八珍鄭司農云封人主歌舞其牲云

博碩肥膋炮薄交反燬似鹽反歌舞至之豚

者謂若牽牲入時封人隨後歌舞云博碩肥膋也云

及毛炮之豚者謂造炮豚之時則燬去其毛以炮之

也謂君至肥膋釋曰案禮記祭義云君牽牲

穆答君卿大夫斥從是君牽牲入時也云隨歌舞之

言其肥香以歆神也者解封人隨牲後歌舞之時節

及使人歆享之意云毛炮豚者燬去毛而炮之者經

直云毛炮恐人以并毛炮之案禮記內則有炮豚炮

亦不言去毛炮之鄭知去毛者非豚之毛於牲無用

空以汙損牲體故知毛炮者皆去毛也云以備八珍

者彼內則八珍之中有炮豚此炮豚與彼同故知此

博碩肥膋者此左氏桓公傳隨季良之辭彼云奉牲

以告曰博碩肥膋引之者證封人歌舞牲時有此辭

也凡喪紀賓客軍旅大盟則飾其牛牲大盟會同

之盟凡喪至牛牲釋曰言凡此下因事王之喪

月月半薦新奠祀奠大遣等皆有牲牢賓客有殺牲

之者唯據致殮及饗餼饗食皆有殺牲之事軍旅殺

牲者謂饗獻軍吏大盟謂天子親往臨盟此一經皆

用牛牲故總云飾其牛牲也大盟會同之盟

釋曰案觀禮及司儀諸侯時見曰會嚴見曰同

王皆為壇于國外行盟誓之法故鄭依而言焉

鼓人掌教六鼓四金之音聲以節聲樂以和軍旅以正

田役音聲五聲合和者鼓人至田役釋曰言

掌教者必教他官案賦

稌職發首云掌凡樂事播鼓擊頌磬笙磬下又云掌  
 大師之縣鑿懼獻亦如之雖不云擊鼓上文參之  
 其五鼓是賦職擊之則此所教者當教賦職也其晉  
 鼓當教鈔師故其職云掌金奏之鼓此文云以晉  
 鼓鼓金奏故彼鄭註云主擊晉鼓是也又云六鼓四  
 金之音聲者六鼓四金與音聲和合故連言音聲也  
 云以節聲樂者下云雷鼓靈鼓路鼓晉鼓皆是也以  
 和軍旅者下云以鼗鼓鼓軍事是也云以正田役者  
 下云以鼗鼓鼓役事是也田獵所以習戰則田鼓當  
 與軍士同案大司馬云王執路鼓諸侯執賁鼓軍將  
 執晉鼓之等是也此一經是與下為總目之語也。  
 音聲五聲合和者。釋曰案禮記學記云鼓無當  
 於五聲五聲不得和則五聲須鼓乃和故鄭云五  
 聲合和者鄭不解音者軍山曰聲維比曰音音聲相  
 將之物故釋五聲則合。教為鼓而辨其聲用。教為  
 得音故不重云音也。鼓教學鼓者大小之數又別其聲所用之事。別彼

教為至之事。釋曰鄭云教為鼓教學鼓者大  
 小之數者則雷鼓八面之等云而辨其聲用鄭云  
 又別其聲所用之事則下文雷鼓。以雷鼓鼓神祀。  
 及別金聲之所用各不同是也。以雷鼓鼓神祀。釋

雷鼓八面鼓也神祀祀天神也。以雷鼓鼓神祀。釋  
 稱祭宗廟稱亭案下靈鼓鼓社祭又案大司馬以靈  
 鼓祭澤中之方丘大地祇與社同鼓則但是地祇無  
 問大小皆用靈鼓則此雷鼓鼓神祀但是天神皆用  
 雷鼓也。雷鼓至神也。釋曰鄭知雷鼓八面者  
 雖無正文案韋人為皋陶有晉鼓靈鼓三者非  
 祭祀之鼓皆兩面則路鼓祭宗廟宜四面靈鼓祭地  
 祇尊於宗廟宜六面雷鼓祀天神。以靈鼓鼓社祭。  
 又尊於地祇宜八面故知義然也。以靈鼓鼓社祭。  
 靈鼓六面鼓也社祭祭地祇也。以靈鼓鼓社祭。  
 祭土神地之道則孝經緯云社是五土之總神是地  
 之次祀故舉社以表地祇大宗伯亦云血祭祭社稷

五祀亦舉社以表地祇其實以路鼓鼓鬼享

地之大小之祭皆用靈鼓也。享許文反劉虎。以路

四面鼓也。鬼享享宗廟也。讓反牛人職同。鼓以路

鬼享。釋曰案大宗伯宗廟有六享則禘祫鼓四時

皆言享先王則皆是大祭縱有享先公為次祀祭場

為小祀皆用此路鼓以其以鼗鼓鼓軍事。大鼓謂

天神地祇大小同鼓故也。鼗扶。以鼗鼓鼓軍事。釋曰

之鼗鼗鼓長八尺。云反。案大司馬云春執鼗鐸

王執路鼓諸侯執鼗鼓軍將執晉鼓鄭註云王不執

鼗鼓尚之於諸侯門社軍以鼗為正無妨兼有路鼓

晉鼓之等也。大鼓至八尺。釋曰云大鼓謂之

鼗是訓鼓為大此唯兩面而已而稱大者此不對路

鼓已上以其長八尺直對晉鼓六尺以鼗鼓鼓役事

八寸者為大耳鼗鼓長八尺韞人文。鼗鼓鼓役事。釋曰

鼗鼓長丈二尺。釋曰丈二尺韞人文此既丈二尺大

於鼗鼓不得大名但鼗鼓長八尺尚對晉鼓為鼗明

鼗鼓亦大可知不可同名。以晉鼓鼓金奏。晉鼓長

為鼗鼓別以鼗鼓為號也。以晉鼓鼓金奏。晉鼓長

六尺六寸金奏謂樂作擊編鐘。編必。以晉鼓鼓

口凡作樂則先擊鍾故鍾師以鍾鼓奏九夏鄭云先

擊鍾次擊鼓金則鍾也奏則擊也則是擊鍾後即擊

鼓故云晉鼓鼓金奏。晉鼓至編鐘。釋曰晉鼓

長六尺六寸亦韞人文云金奏謂樂作擊編鐘者案

磬師云擊編鐘鄭註云磬亦編於鍾言之者鍾有不

編不編者鍾師擊之若然則磬師擊編鐘鍾師擊不

編鍾又案鍾師云掌金奏之鼓鄭註云主擊晉鼓則

此晉鼓和金奏但鍾之編與不編作之皆是金奏晉

鼓皆和之矣鄭唯言編鍾據磬師而言其實不編者

亦以晉鼓和之故鍾師云以鍾鼓奏九夏鄭云先擊

九夏



鍾次擊鼓是不編之鍾亦有鼓鼓即晉鼓也以金錡和鼓錡音于也同

如確頭大上小下樂作鳴之與鼓相和音對本又作

椎直錡以金錡和鼓釋曰謂作樂之時以此金錡

追反錡和於鼓節也錡錡至相和釋曰錡錡

于也者錡于之名出於漢之大子樂官并云其形圖

如確頭大上小下竝出彼文而知之又云樂作鳴之

與鼓相和此鄭以意解之案下三金皆大司馬在軍

所用有文此金錡不見在軍所用明作樂之時與鼓

相和故云以金錡節鼓錡也形如小鍾軍行鳴

和鼓也錡也形如小鍾軍行鳴

之以為鼓節司馬職曰軍行鳴錡錡直角錡音征錡節

鼓釋曰此謂在軍之時所用節鼓與鼓為節也

錡錡至鳴錡釋曰鄭云錡錡也者案詩有錡人

伐鼓就而解之彼註錡以靜之此解以為軍行所用

不同者義亦一也以其動靜俱用故也云形如小鍾

者亦據漢法而言也云軍行鳴之以為鼓節此依大

司馬文而釋故引彼文云軍行鳴錡對上金錡作樂

為節案彼是公以金鏡止鼓鏡如鈴無舌有乘執

司馬所執也鏡如鈴無舌有乘執

而鳴之以止擊鼓司馬職曰鳴鏡且御鏡女交反

又作柄下同以金鏡止鼓釋曰此案春秋左氏

御起略反傳曹劌云一鼓作氣再而衰三而竭

哀公傳陳書曰吾聞鼓而已不聞金矣是進軍之時

擊鼓退軍之時鳴鏡鏡如至且御釋曰云鏡

如鈴無舌者亦約漢法而知也云有乘執而鳴之者

案大司馬云卒長執鏡故知執而鳴之也又引司馬

職鳴鏡且御者欲見軍御退以金鐸通鼓鐸大鈴

也振之以通鼓司馬職曰司馬振鐸鐸待洛以

鐸通鼓釋曰此是金鈴金舌故曰金鐸在軍所振

對金鈴木舌者為木鐸施令時所振言通鼓者兩同

馬振鐸軍將已下卽擊鼓故云通鼓也。釋曰：上丈神祀社，彼兩司馬執鐸所引司馬職者案。凡祭祀百物之神，鼓兵舞帟。

舞者，兵謂于戚也。帟列五采繒爲之，有秉皆舞者。

所執，帟音佛。凡祭至舞者。釋曰：上文神祀社，見卜神之事，故云凡祭祀百物之神也。云鼓兵舞帟，舞者天地之小神所舞，不過此兵舞帟舞二事。案下，舞師山川用兵舞義，近社稷者舞帟舞故六舞之中，唯山川者舞兵舞義，近社稷者舞帟舞故六舞之中，唯言此二舞而已。兵謂至所執。釋曰：兵謂于戚也者，案司兵云祭祀授舞者兵鄭亦云授以朱干玉戚必知兵舞是于戚者見禮記樂記云于戚之舞非備樂祭統又云朱干玉戚竝是大武之舞是知兵舞于戚也。又知帟舞列五采繒爲之，有秉者案樂師帟五采繒今靈星舞于持之是舉今以曉古故知之。

也者案司兵云祭祀授舞者兵鄭亦云授以朱干玉戚必知兵舞是于戚者見禮記樂記云于戚之舞非備樂祭統又云朱干玉戚竝是大武之舞是知兵舞于戚也。又知帟舞列五采繒爲之，有秉者案樂師帟五采繒今靈星舞于持之是舉今以曉古故知之。

也者案司兵云祭祀授舞者兵鄭亦云授以朱干玉戚必知兵舞是于戚者見禮記樂記云于戚之舞非備樂祭統又云朱干玉戚竝是大武之舞是知兵舞于戚也。又知帟舞列五采繒爲之，有秉者案樂師帟五采繒今靈星舞于持之是舉今以曉古故知之。

也者案司兵云祭祀授舞者兵鄭亦云授以朱干玉戚必知兵舞是于戚者見禮記樂記云于戚之舞非備樂祭統又云朱干玉戚竝是大武之舞是知兵舞于戚也。又知帟舞列五采繒爲之，有秉者案樂師帟五采繒今靈星舞于持之是舉今以曉古故知之。

也者案司兵云祭祀授舞者兵鄭亦云授以朱干玉戚必知兵舞是于戚者見禮記樂記云于戚之舞非備樂祭統又云朱干玉戚竝是大武之舞是知兵舞于戚也。又知帟舞列五采繒爲之，有秉者案樂師帟五采繒今靈星舞于持之是舉今以曉古故知之。

也者案司兵云祭祀授舞者兵鄭亦云授以朱干玉戚必知兵舞是于戚者見禮記樂記云于戚之舞非備樂祭統又云朱干玉戚竝是大武之舞是知兵舞于戚也。又知帟舞列五采繒爲之，有秉者案樂師帟五采繒今靈星舞于持之是舉今以曉古故知之。

也者案司兵云祭祀授舞者兵鄭亦云授以朱干玉戚必知兵舞是于戚者見禮記樂記云于戚之舞非備樂祭統又云朱干玉戚竝是大武之舞是知兵舞于戚也。又知帟舞列五采繒爲之，有秉者案樂師帟五采繒今靈星舞于持之是舉今以曉古故知之。

凡軍旅夜鼓鑿

四通爲大鑿夜半三通爲晨戒旦明五通爲發响

千歷反响本又作响亦作煦。凡軍旅夜鼓鑿。釋曰：在軍警戒急在於

夜故軍旅於夜鼓其鑿鼓以警衆也。鑿夜至發响。釋曰：言鑿者聲同憂戚取軍中憂懼之意故名

戒守鼓爲鑿也。引司馬法曰昏鼓四通爲大鑿者欲取從初夜卽爲警戒之意故擊鼓四通使大憂戚也

云夜半三通爲晨戒者警衆豫使嚴備侵早當行云且明五通爲發响者旦明五通晨响之時當發故云

也。軍動則鼓其衆。動且行。釋曰：尋常打道欲

行之時所擊之鼓則上註五通發响是也。今別言軍

動則據將臨陳之時軍旅始動則擊鼓以作士衆之

氣故曹劌云一鼓作氣鄭云田役亦如之。釋曰：田

動且行謂行前向陳時也。田役亦如之。獵圍合

之時必擊鼓象對敵故大救日月則詔王鼓司馬職云鼓遂圍禁是也救日

月食王必親擊鼓者聲大異春秋傳曰非日月之常

不鼓青生救日至王鼓釋曰謂日月食時鼓

太僕職云軍旅田役贊王鼓鄭註云佐擊其餘面又

擊其餘面則非止兩面之鼓案上解祭日月與天神

同用雷鼓則此救日月亦宜用雷鼓人面故太僕與

戎右俱云贊王鼓得佐擊餘面也案莊二十五年左

氏傳夏六月辛未朔日有食之鼓用牲于社非常也

唯正月之朔慝未作日有食之於是乎用幣于社代

鼓于朝若然此救日食用鼓惟據夏四月陰氣未作

純陽用事日又太陽之精於正陽之月被食為災

有救日食之法他月似無救理尚書胤征季秋九

日食救之者上代之禮不與周同諸侯用幣于社

鼓于朝退自攻責若天子法則伐鼓于社鄭注

昭子曰日月食天子伐鼓于社是也救日至不鼓

食始見其微兆未有災驗故云異也引春秋傳者亦

莊二十五年傳辭彼傳云秋大水鼓用牲于社于門

亦非常也凡天災有幣無牲非日月之常不鼓識其

為大水用鼓引之證其日月得有雷鼓法春秋不記

救月食者但日食是陰侵陽臣侵君之象故記之月

食是陽侵陰君侵臣之象非逆事故略不記之也

大喪則詔大僕鼓始崩及窆時也始崩及窆

案大僕職云大喪始崩戒鼓傳達于四方窆亦如之是鄭所據也

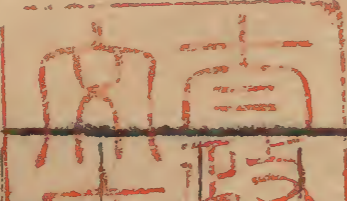
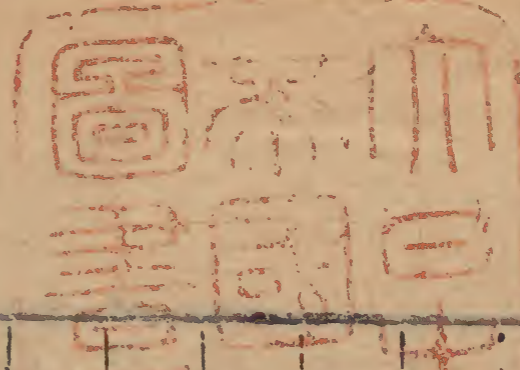
舞帥掌教兵舞帥而舞山川之祭祀教帔舞帥而舞社

稷之祭祀教羽舞帥而舞四方之祭祀教皇舞帥而

舞旱暵之事羽析白羽為之形如帔也四方之祭

舞旱暵之事羽析白羽為之形如帔也四方之祭

祀謂四望也早暎之事謂雩也暎熱氣也鄭司農云  
 皇舞蒙羽舞書或為聖或為義玄謂皇析五采羽為  
 之亦如帔。○暎呼但。舞帥至之事。釋曰云掌教  
 祭山川則舞師還帥領往舞山川之祀已下皆然案  
 春官樂師有六舞并有旄舞施于辟雍人舞施于宗  
 廟此無此二者但甲者之子不得武宗廟之耐祭祀  
 之舞亦不得用甲者之子彼樂師教國子故有二  
 此教野人故無旄舞人舞。○羽析至如帔。釋曰  
 但羽舞用白羽帔舞用五色繒用物雖異皆有柄其  
 類故云形如帔也云四方之祭祀謂四望也知  
 者若以四方連百物則四方不止四望今單云四方  
 四望五岳四瀆亦布在四方故知四方即四望也云  
 早暎之事謂雩也者春秋所云雩者皆釋旱又祭法  
 云雩祭水旱故知早暎謂雩祭也云暎熱氣也者  
 以其早時多熱氣又此暎字以日為形以漢為聲者



故知暎熱氣也鄭司農云皇舞象羽舞者先鄭之意  
 蓋見禮記王制有虞氏皇而祭皇是冕為首服故以  
 此皇為鳳皇羽蒙于首故云蒙羽舞自古未見蒙羽  
 于首故後鄭不從之矣云書或為聖或為義者禮本  
 不同故或為聖或為義皆不從之矣玄為聖析五采  
 形為之亦如帔者鍾氏染鳥羽象翟鳥鳳皇之羽皆  
 五采此舞者所執亦以威儀為飾言皇是鳳皇之字  
 明其羽亦五采其制亦如帔舞若然帔舞羽舞皇舞  
 形制皆。凡野舞則皆教之。野舞謂野人欲學舞者  
 也。野至教之。釋曰案序官舞徒四十人其數有  
 以符其。凡小祭祀則不與舞。小祭祀王玄冕所祭  
 闕耳。者與猶作也。祭祀百物之神鼓兵舞帔舞又案司  
 服云羣小祀則玄冕註云羣小祀林澤墳衍四方百  
 物之屬如是則小祭祀有兵舞帔舞而云不與舞者

禮記

卷之十一

禮記



